

การวางแผนความก้าวหน้าในสายอาชีพในระบบจำแนกตำแหน่ง (ระบบแท่ง)

การเปลี่ยนแปลงจาก “ระบบซี” เป็น “ระบบแท่ง” ของข้าราชการส่วนท้องถิ่น แม้จะยึดหลักการตามหลักวิชาการและมาตรฐานสากลเหมือนกันแต่มีรายละเอียดการแบ่งระดับชั้นงานไม่เหมือนกับระบบแท่งของข้าราชการพลเรือน และข้าราชการกรุงเทพมหานคร เนื่องจากมีการปรับแต่งระบบให้สอดคล้องและเหมาะสมกับบริบทขององค์กรปกครองส่วนท้องถิ่น ทั้งนี้ อาจสรุปได้ดังต่อไปนี้

- ระดับตำแหน่งในบางประเภท (แท่ง) มีความแตกต่างกัน เนื่องจากลักษณะงานที่แตกต่าง เช่น ตำแหน่งประเภทอำนวยการท้องถิ่น มี 3 ระดับ ในขณะที่ตำแหน่งระดับอำนวยการของข้าราชการพลเรือนมี 2 ระดับ เนื่องจากมีความแตกต่างกันในบริบทของงานและหน้าที่รับผิดชอบของข้าราชการพลเรือนและข้าราชการและพนักงานส่วนท้องถิ่น อย่างไรก็ตาม ภายใต้อาชีพข้าราชการพลเรือนและข้าราชการส่วนท้องถิ่นสามารถโอนย้ายกันได้ผ่านระบบการประเมินค่างาน
- รายละเอียดแนวทางการบริหารงานบุคคล มีความแตกต่างกัน โดยเน้นตอบสนองความต้องการของข้าราชการส่วนท้องถิ่นส่วนใหญ่ และเหมาะสมกับสภาพการบริหารงานของท้องถิ่น เช่น
 - โครงสร้างบัญชีเงินเดือนและการเลื่อนขั้นเงินเดือนยังคงเป็นแบบ “ขั้น” เพื่อให้สอดคล้องกับบริบทขององค์กรปกครองส่วนท้องถิ่นที่มีนายกองค์กรปกครองส่วนท้องถิ่นเป็นผู้มีอำนาจสูงสุดในการประเมินและลดความผกผันของผลการประเมินในรูปแบบใหม่ที่ข้าราชการและพนักงานส่วนท้องถิ่นอาจยังไม่คุ้นเคยมากนัก
 - มีการสร้างโอกาสทางก้าวหน้าในวิชาชีพที่มากขึ้นกว่าระบบเดิม แม้จะกำหนดหลักเกณฑ์ที่เข้มข้นมากขึ้น และระยะเวลาที่เป็นมาตรฐานมากขึ้น เพื่อให้มั่นใจว่าความก้าวหน้าที่เพิ่มสูงขึ้นจะมาพร้อมกับศักยภาพของข้าราชการส่วนท้องถิ่นที่มีฝีมืออาชีพ และสร้างประโยชน์ให้กับประชาชนในท้องถิ่นมากขึ้น

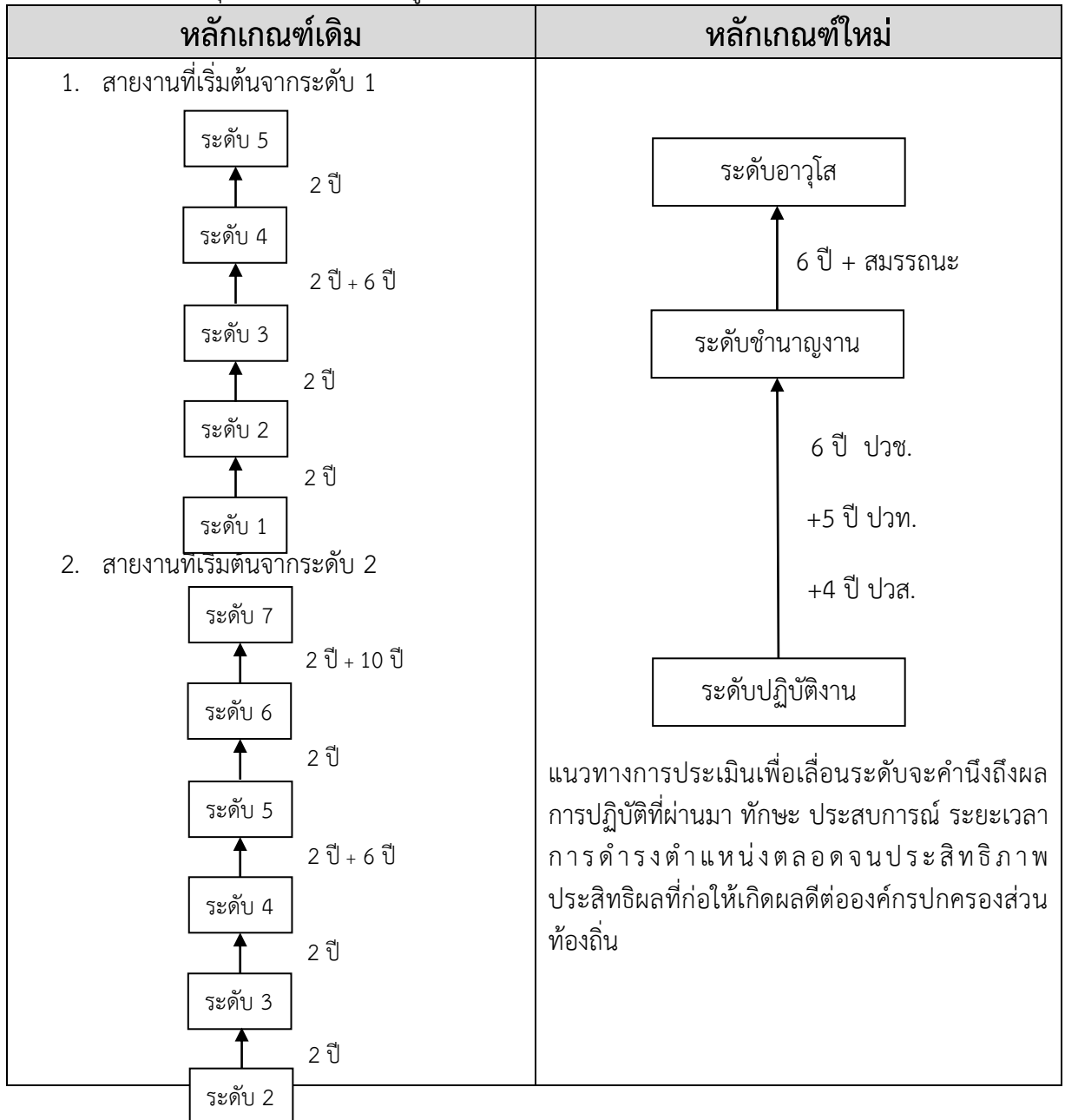
➤ การเปลี่ยนแปลงในเส้นทางความก้าวหน้าในสายอาชีพ

การปรับใช้ระบบจำแนกตำแหน่งแบบระบบแท่ง ทำให้เส้นทางความก้าวหน้าในสายอาชีพเปลี่ยนแปลงไปเพื่อให้สอดคล้องกับประเภทและระดับตำแหน่งใหม่ ดังนี้

1. การเลื่อนและแต่งตั้งให้ดำรงตำแหน่งประเภทเดียวกัน

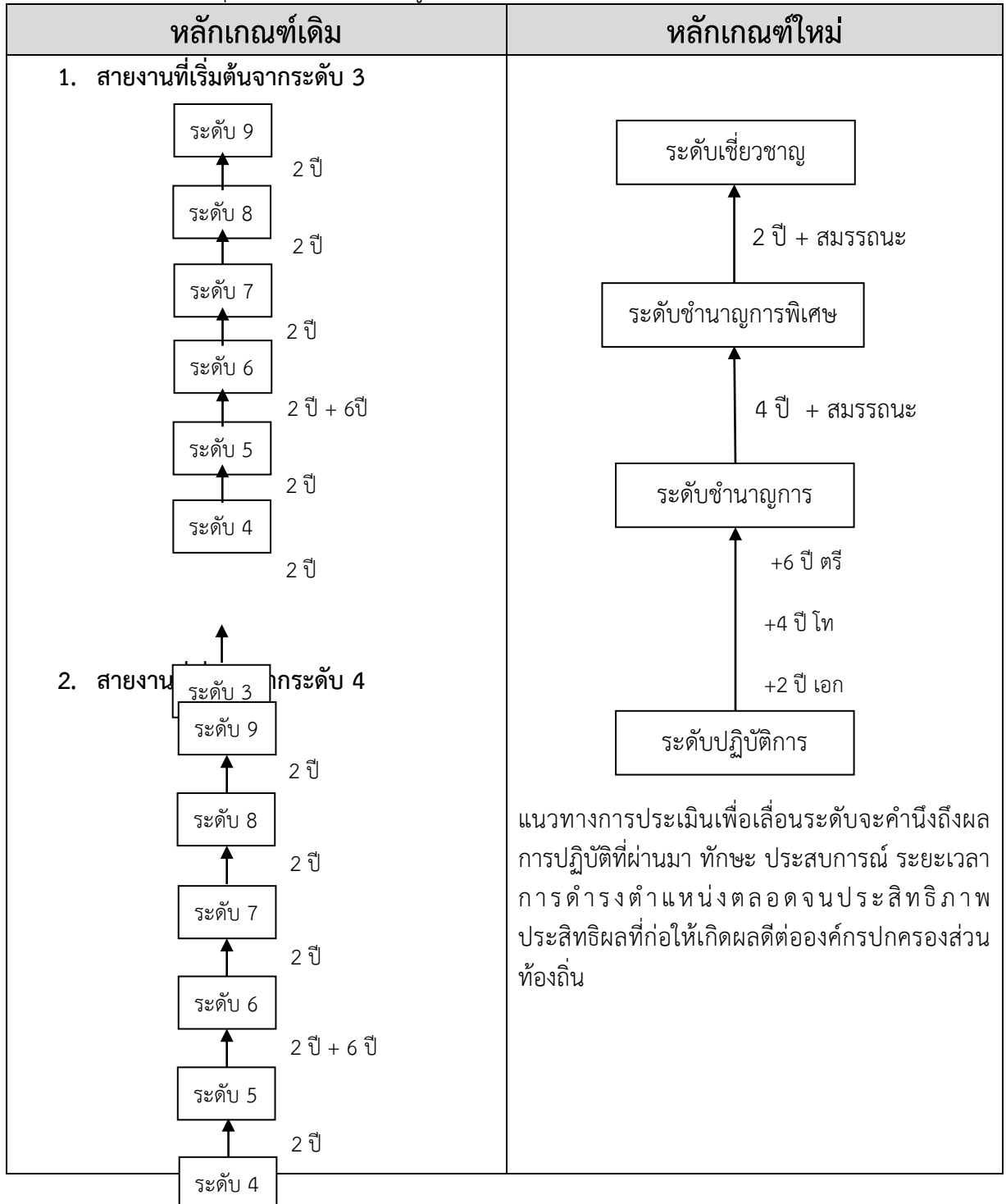
1.1 ตำแหน่งประเภททั่วไป

มีการเปลี่ยนแปลงจากหลักเกณฑ์เดิม ตามมติของคณะกรรมการกลางข้าราชการหรือพนักงานส่วนท้องถิ่นตามการประชุมครั้งที่ 8/2558 ดังรูปต่อไปนี้



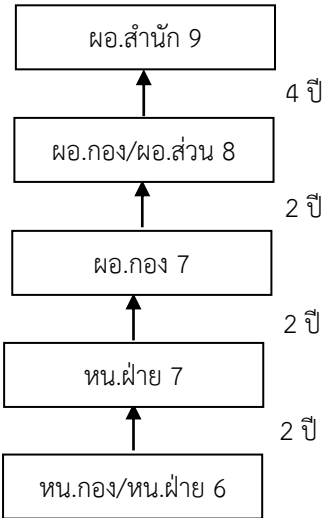
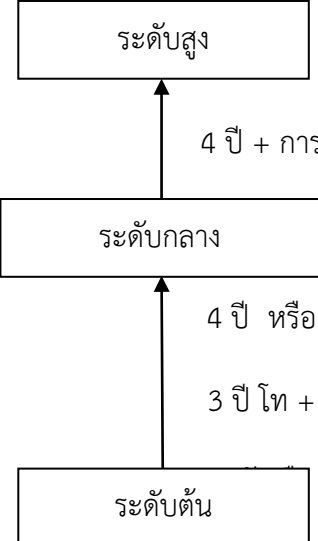
1.2 ตำแหน่งประเภทวิชาการ

มีการเปลี่ยนแปลงจากหลักเกณฑ์เดิม ตามมติของคณะกรรมการกลางข้าราชการหรือพนักงานส่วนท้องถิ่น (ก.กลาง) ตามการประชุมครั้งที่ 8/2558 ดังรูปต่อไปนี้



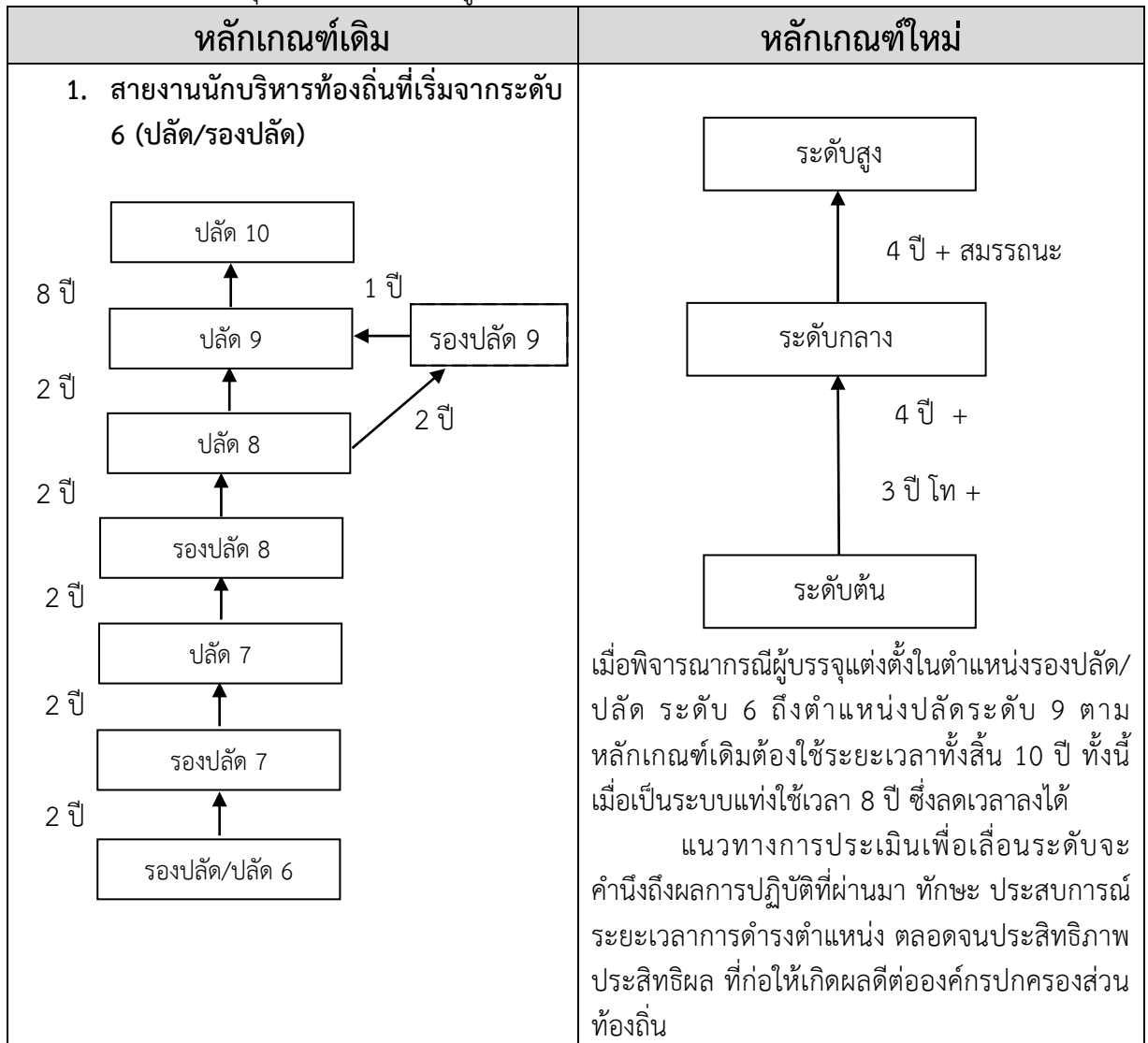
1.3 ตำแหน่งประเภทอำนวยการท้องถิ่น

มีการเปลี่ยนแปลงจากหลักเกณฑ์เดิม ตามมติของคณะกรรมการกลางข้าราชการหรือพนักงานส่วนท้องถิ่น (ก.กลาง) ตามการประชุมครั้งที่ 8/2558 ดังรูปต่อไปนี้

หลักเกณฑ์เดิม	หลักเกณฑ์ใหม่
<p>1. สายงานนักบริหารงานที่เริ่มต้นจากระดับ 6 (ยกเว้นรองปลัด/ปลัด)</p> 	<p>ปรับระยะเวลาการดำรงตำแหน่งใหม่ ประเภทอำนวยการท้องถิ่น ระดับกลาง จาก 2 ปี เป็น 4 ปี เพื่อให้มีความสอดคล้องกับหลักเกณฑ์เดิม และสอดคล้องกับระยะเวลาการเลื่อนระดับของ ประเภทบริหารท้องถิ่น ดังนี้</p>  <p>หลักเกณฑ์เดิมกำหนดให้ ผอ.กอง/ผอ.ส่วน ระดับ 8 ต้องดำรงตำแหน่ง 4 ปี ถึงจะมีสิทธิเลื่อนระดับเป็น ผอ.สำนัก ระดับ 9 ได้</p> <p>ทั้งนี้ หากปรับแก้ไขระยะเวลาการดำรงตำแหน่งใหม่จะทำให้ระยะเวลาการดำรงตำแหน่ง ประเภทอำนวยการท้องถิ่นระดับต้น ถึงระดับสูง รวมแล้วใช้ระยะเวลาที่เร็วกว่าหลักเกณฑ์เดิมที่ต้องดำรงตำแหน่งทั้งสิ้น 10 ปี</p> <p>แนวทางการประเมินเพื่อเลื่อนระดับจะ คำนึงถึงผลการปฏิบัติที่ผ่านมา ทักษะ ประสิทธิภาพ ระยะเวลาการดำรงตำแหน่งตลอดจนประสิทธิภาพ ประสิทธิผล ที่ก่อให้เกิดผลดีต่อทางองค์กรปกครอง ส่วนท้องถิ่น</p>

1.4 ตำแหน่งประเภทบริหารท้องถิ่น

มีการเปลี่ยนแปลงจากหลักเกณฑ์เดิม ตามมติของคณะกรรมการกลางข้าราชการหรือพนักงานส่วนท้องถิ่น (ก.กลาง) ตามการประชุมครั้งที่ 8/2558 ดังรูปต่อไปนี้

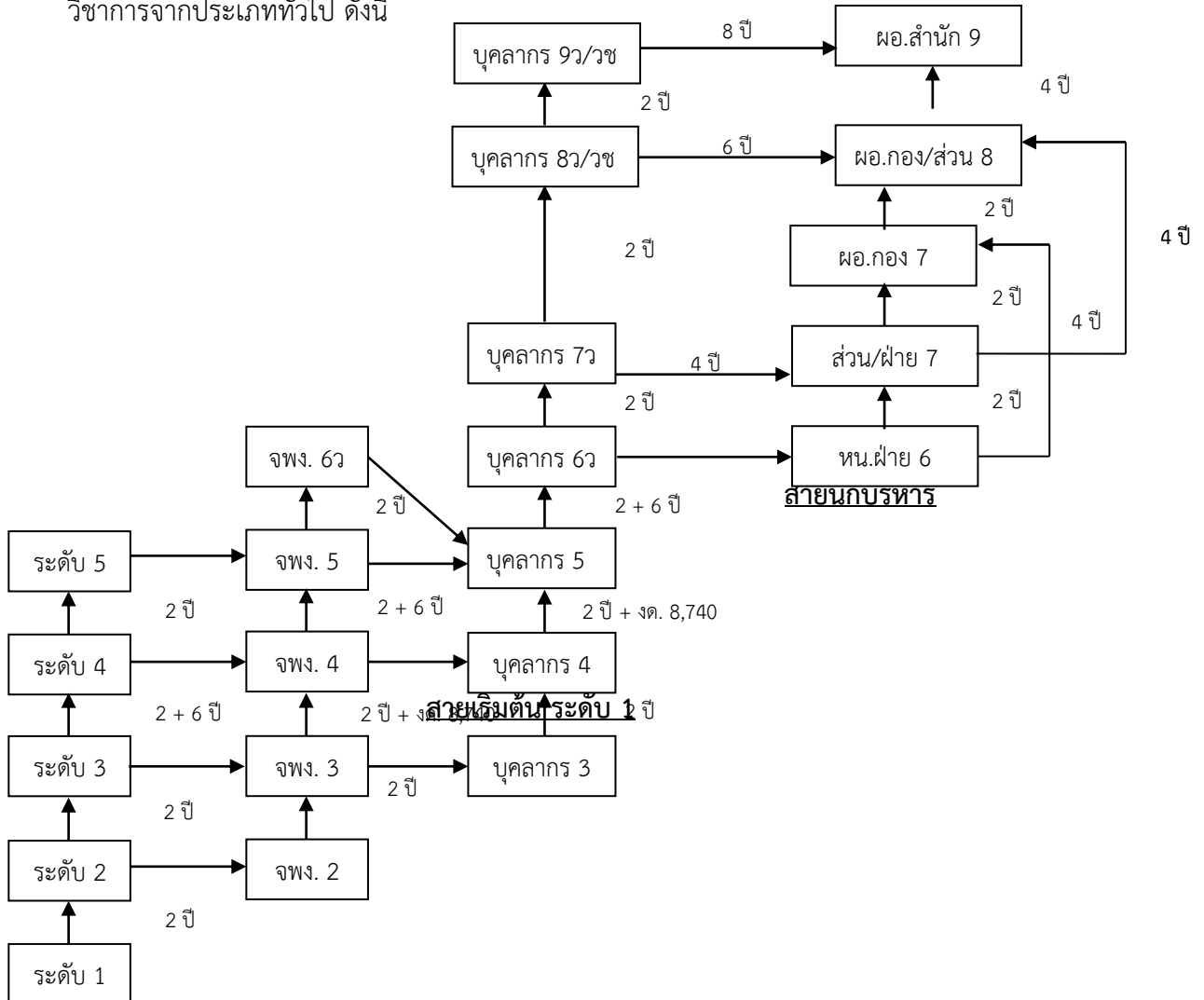


จากการเปลี่ยนแปลงทั้งหมด จะเห็นว่าการลดระยะเวลาในการเลื่อนระดับของตำแหน่งงานในแต่ละประเภท ทำให้การวางแผนความก้าวหน้าในทางเดินสายอาชีพเป็นประโยชน์แก่ข้าราชการส่วนท้องถิ่นมากขึ้น โดยจะมีการกำหนดหลักเกณฑ์ในการประเมินที่เข้มข้นมากขึ้น ตามแนวทางของความรู้ความสามารถ ทักษะ และสมรรถนะประจำตำแหน่งที่กำหนดขึ้นใหม่ในระบบแห่ง

➤ การเลื่อนและแต่งตั้งให้ดำรงตำแหน่งต่างประเภท

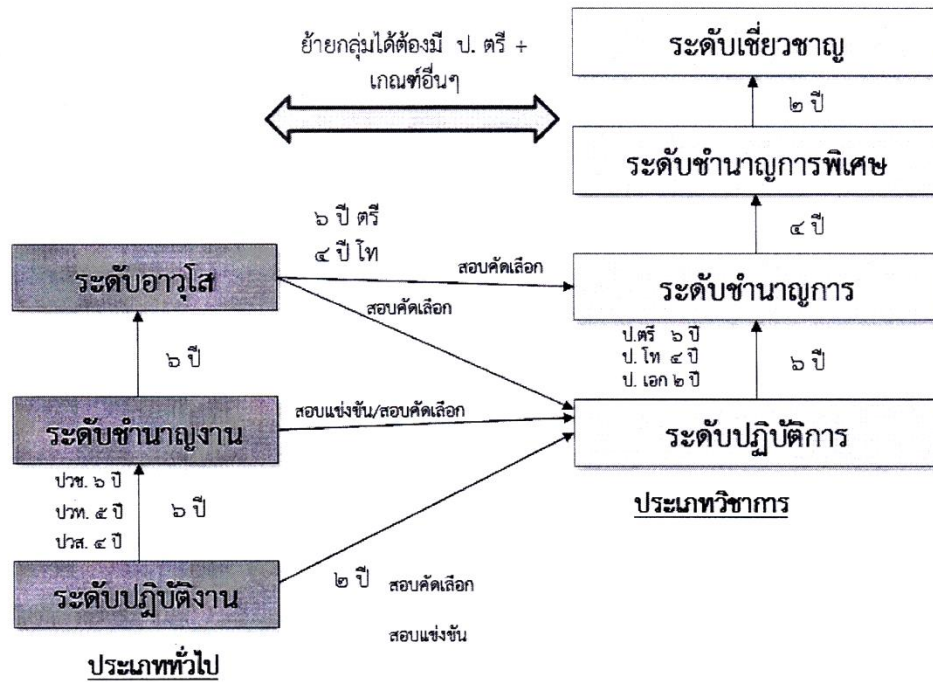
1. ตำแหน่งประเภทวิชาการ

มีการเปลี่ยนแปลงเส้นทางความก้าวหน้าของผู้ปฏิบัติงาน ปัจจุบันในการเข้าสู่ตำแหน่ง ประเภทวิชาการจากประเภททั่วไป ดังนี้



สายเริ่มต้น ระดับ 1

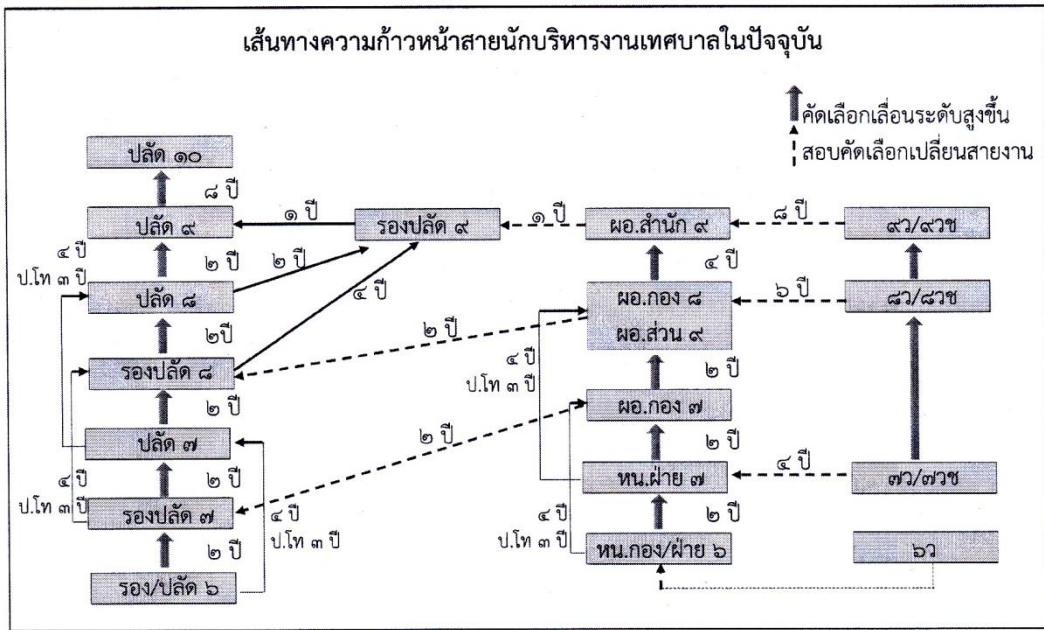
เมื่อเปลี่ยนเข้าสู่ระบบแห่ง การแต่งตั้งจากผู้ดำรงตำแหน่งประเภททั่วไป ระดับปฏิบัติงาน หรือระดับชำนาญงาน เลื่อนไปประเภทวิชาการระดับปฏิบัติการ ให้ใช้หลักเกณฑ์และวิธีดำเนินการที่คณะกรรมการกลางข้าราชการหรือพนักงานส่วนท้องถิ่นกำหนดใหม่ ดังรูปต่อไปนี้



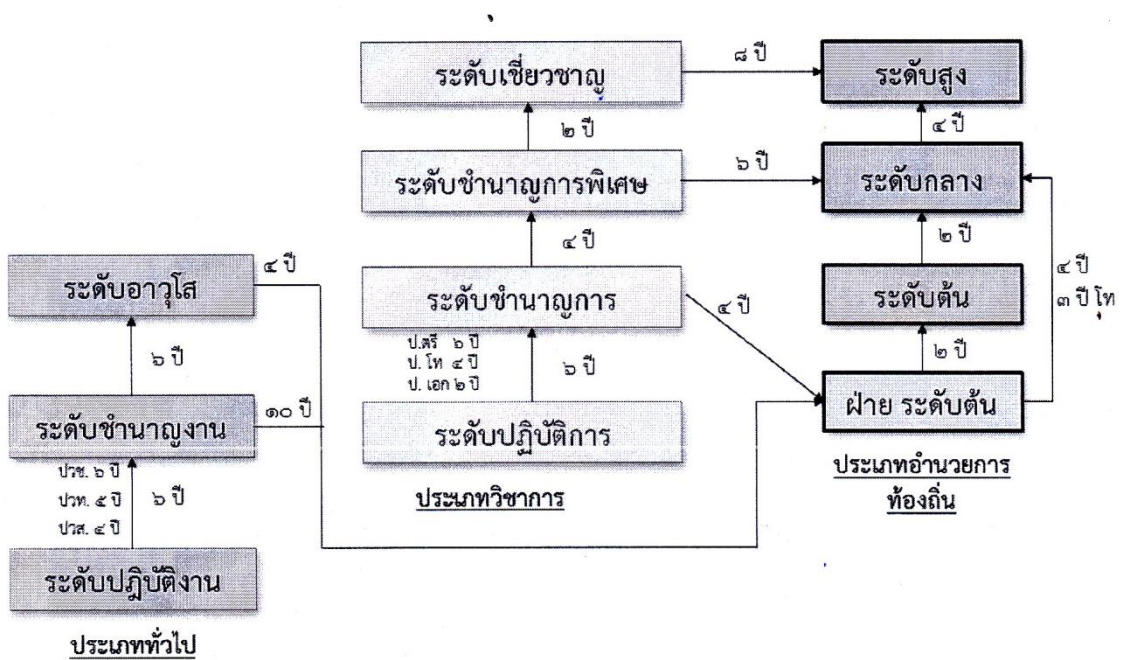
จากรูปจะเห็นว่าข้าราชการประเภททั่วไป ระดับปฏิบัติงาน สามารถสอบแข่งขันมาเป็นข้าราชการประเภทวิชาการระดับปฏิบัติการได้ และหากมีอายุงาน 2 ปี ในระดับสามารถสอบคัดเลือกเข้าสู่ตำแหน่งประเภทวิชาการ ระดับปฏิบัติการได้ ในขณะที่ข้าราชการประเภททั่วไป ระดับชำนาญงานสามารถสอบแข่งขันและสอบคัดเลือกเข้าสู่ตำแหน่งประเภทวิชาการ ในระดับปฏิบัติการได้เช่นเดียวกับข้าราชการในประเภททั่วไป ระดับอาวุโส

การเข้าสู่ระบบแห่ง ตามมติของ ก.กลาง ได้เพิ่มโอกาสให้กับข้าราชการประเภททั่วไป ในระดับอาวุโส โดยหากมีวุฒิมัธยมศึกษาชั้นปริญญตรีแล้วครองระดับตำแหน่งมาไม่น้อยกว่า 6 ปี หรือมีวุฒิมัธยมศึกษาชั้นปริญญโทแล้วครองระดับตำแหน่งมาไม่น้อยกว่า 4 ปี สามารถสอบคัดเลือกไปสู่ตำแหน่งในประเภทวิชาการ กลุ่มตำแหน่งที่กำหนดไว้ในระดับชำนาญการ

2. ตำแหน่งประเภทอำนวยการท้องถิ่น



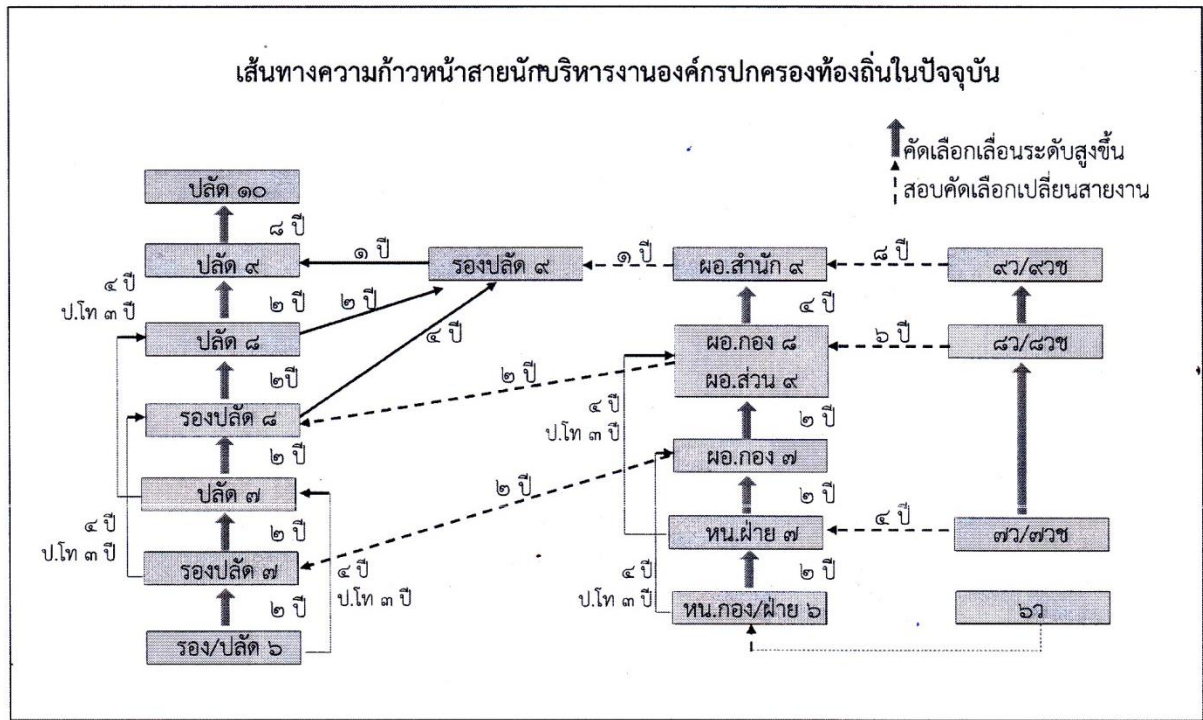
เมื่อเปลี่ยนเข้าสู่ระบบแห่ง การแต่งตั้งจากผู้ดำรงตำแหน่งประเภททั่วไป และประเภทวิชาการ เลื่อนไปประเภทอำนวยการท้องถิ่น ให้ใช้หลักเกณฑ์และวิธีดำเนินการที่คณะกรรมการกลางข้าราชการหรือพนักงานส่วนท้องถิ่นกำหนดใหม่ ดังนี้



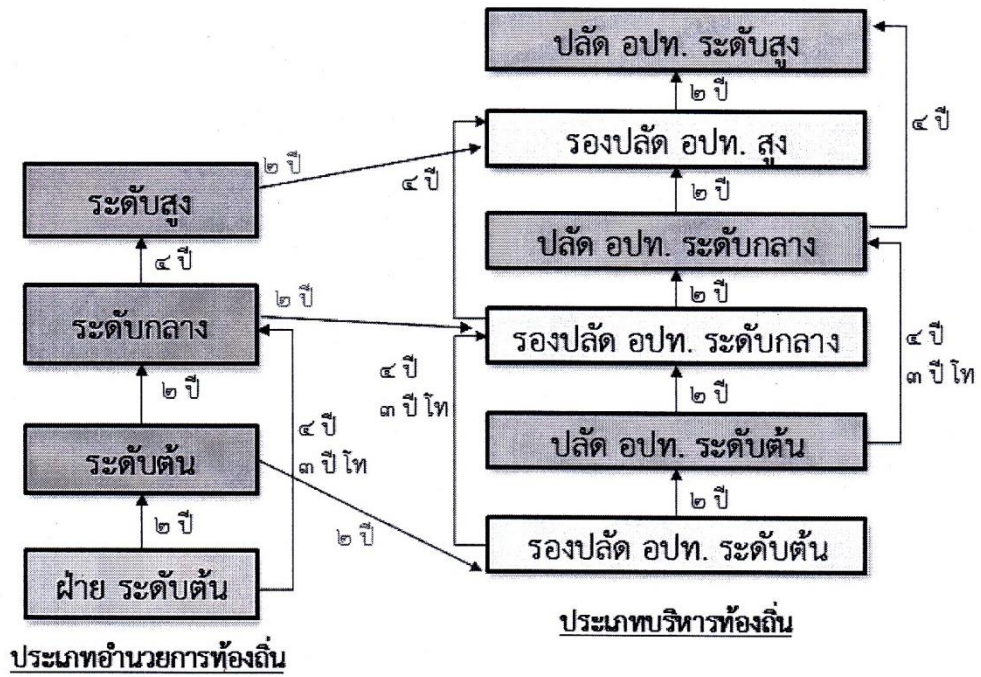
จากรูป ข้าราชการประเภททั่วไป ระดับชำนาญงานสามารถสามารถมีโอกาสเปลี่ยนระดับเป็นหัวหน้าฝ่าย ตามหลักเกณฑ์และกระบวนการที่ ก.กลาง กำหนดให้ หากมีอายุงานในระดับมากกว่า 10 ปี (ทั้งนี้ในบทเฉพาะกาลให้บวกอายุงานในระดับซีเดิม คือ ซี5 และซี6 ได้) ในขณะที่ข้าราชการประเภททั่วไประดับอาวุโส หากมีอายุงานมากกว่า 4 ปีในระดับ (ในบทเฉพาะกาลให้บวกอายุงานในระดับซีเดิม คือ ซี7 ได้) ก็สามารถมีโอกาสเปลี่ยนระดับเป็นหัวหน้าฝ่าย ในประเภทอำนวยการท้องถิ่น ระดับต้นได้

สำหรับประเภทวิชาการ ข้าราชการระดับชำนาญการหากมีอายุงานมากกว่า 4 ปี สามารถมีโอกาสเปลี่ยนระดับเป็นหัวหน้าฝ่าย ในประเภทอำนวยการท้องถิ่น ระดับต้น ตามหลักเกณฑ์และกระบวนการที่ ก.กลาง

กำหนดได้ (ทั้งนี้ในบทยกเว้นเฉพาะกาลให้บวกรายงานในระดับซีเดิม คือ ซี 6 และซี 7 ได้) ในขณะที่ข้าราชการประเภทวิชาการ ระดับชำนาญการพิเศษ หากมีอายุงานมากกว่า 6 ปี ในระดับ (บทยกเว้นเฉพาะกาลให้บวกรายงานในระดับซีเดิม คือ ซี 8 ได้ด้วย) ก็สามารถมีโอกาสเปลี่ยนระดับเป็นตำแหน่งในประเภทอำนวยการท้องถิ่น ระดับกลาง รวมถึงข้าราชการประเภทวิชาการ ระดับเชี่ยวชาญ หากมีอายุงานมากกว่า 8 ปี ในระดับ มีโอกาสเปลี่ยนระดับเป็นตำแหน่งประเภทอำนวยการท้องถิ่น ระดับสูง ทั้งนี้ในระยะแรกกระบวนการคัดเลือกให้คงหลักเกณฑ์เดิมไปก่อนจนกว่า ก.กลาง จะมีมติปรับปรุงหลักเกณฑ์และกระบวนการใหม่



ทั้งนี้ เมื่อเข้าสู่ระบบแห่ง การแต่งตั้งจากผู้ดำรงตำแหน่งอำนวยการท้องถิ่น (เช่น ผู้อำนวยการกอง/สำนัก) เลื่อนไปประเภทบริหารท้องถิ่นให้ใช้หลักเกณฑ์และวิธีดำเนินการที่คณะกรรมการกลางข้าราชการหรือพนักงานส่วนท้องถิ่นกำหนดใหม่ ดังรูปต่อไปนี้



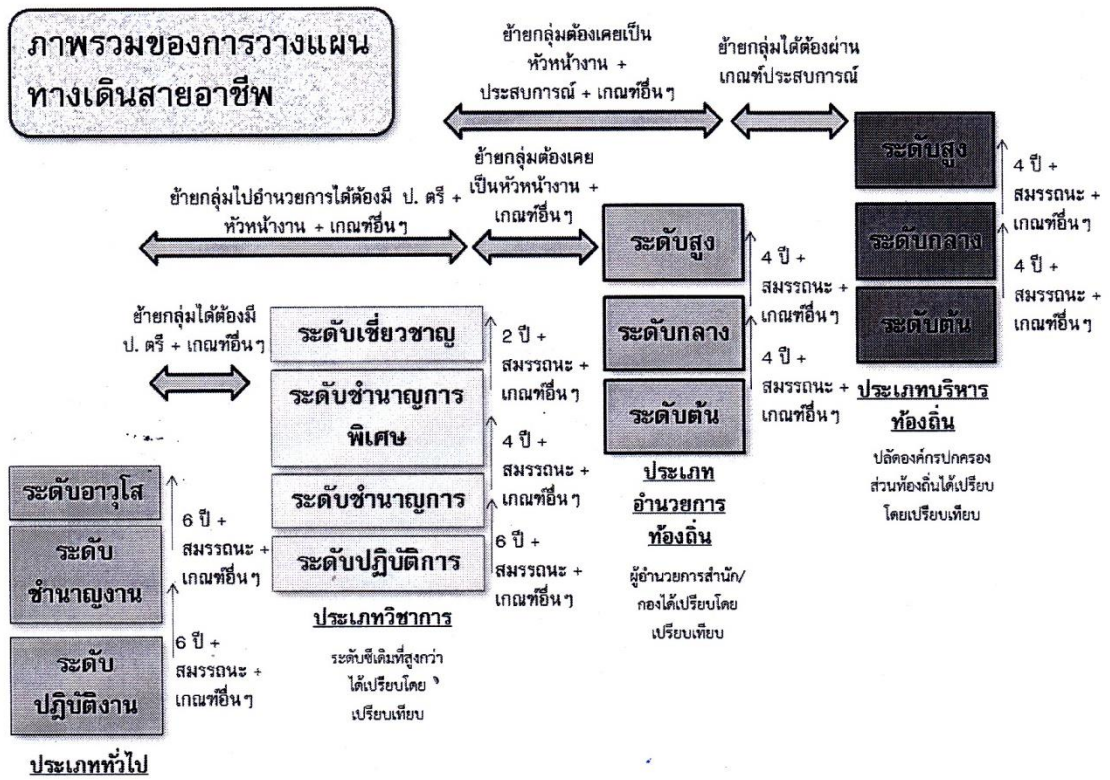
จากรูป ข้าราชการประเภทอำนวยการท้องถิ่น เปลี่ยนสายงานเป็นตำแหน่งประเภทบริหารท้องถิ่น ได้ โดยแต่ละระดับมีการกำหนดอายุงานที่แตกต่างกัน ตามระดับชั้นและวุฒิการศึกษา

สำหรับตำแหน่งประเภทอำนวยการท้องถิ่นระดับต้น จะสามารถเปลี่ยนสายงานไปเป็นรองปลัดองค์รปกครองส่วนท้องถิ่น ในประเภทบริหารท้องถิ่น ระดับต้นได้หากมีอายุงานในระดับมากกว่า 2 ปี เช่นเดียวกับตำแหน่งประเภทอำนวยการท้องถิ่นระดับกลาง จะสามารถเปลี่ยนสายงานไปเป็นรองปลัดองค์รปกครองส่วนท้องถิ่น ในประเภทบริหารท้องถิ่น ระดับกลางได้หากมีอายุงานในระดับมากกว่า 2 ปี และตำแหน่งประเภทอำนวยการท้องถิ่นระดับสูง จะสามารถเปลี่ยนสายงานไปเป็นรองปลัดองค์รปกครองส่วนท้องถิ่นในประเภทบริหารท้องถิ่น ระดับสูงได้หากมีอายุงานในระดับมากกว่า 2 ปี การเปลี่ยนแปลงดังกล่าวจะเห็นว่าตำแหน่งประเภทอำนวยการท้องถิ่น เมื่อเข้าสู่ระบบแล้วจะไม่สามารถไปดำรงตำแหน่งปลัดองค์รปกครองส่วนท้องถิ่นที่มีหน้างานและลักษณะงานที่มีความหลากหลายได้ทันที จำเป็นต้องผ่านงานและประสบการณ์ของการเป็นรองปลัดองค์รปกครองส่วนท้องถิ่น เพื่อเรียนรู้ประสบการณ์ในการบริหารหน้างานและลักษณะงานที่หลากหลายก่อน

อย่างไรก็ดีการเลื่อนจากตำแหน่งรองปลัดองค์รปกครองส่วนท้องถิ่นไปเป็นตำแหน่งปลัดองค์รปกครองส่วนท้องถิ่น ในระดับชั้นงานเดียวกันสามารถดำเนินการได้หากมีอายุงานในตำแหน่งรองปลัดองค์รปกครองส่วนท้องถิ่นเป็นเวลามากกว่า 2 ปี รวมถึงสามารถเลื่อนไปเป็นระดับชั้นงานถัดไปในตำแหน่งรองปลัดองค์รปกครองส่วนท้องถิ่นได้หากครองตำแหน่งเป็นเวลามากกว่า 4 ปี (โดยลดให้ 1 ปี หากมีวุฒิการศึกษาระดับปริญญาโท) ในการเลื่อนเข้าสู่ตำแหน่งประเภทบริหารท้องถิ่น ระดับกลาง ทั้งนี้ในระยะแรกกระบวนการคัดเลือกให้คงหลักเกณฑ์เดิมจนกว่า ก.กลาง จะมีมติปรับปรุงหลักเกณฑ์และกระบวนการใหม่

สามารถสรุปผลในภาพรวมทั้งหมดได้ ดังต่อไปนี้

ภาพการวางแผนทางเดินสายอาชีพ



ความก้าวหน้าในสายงาน

๑. ปลัดเทศบาล (นักบริหารงานท้องถิ่น)

๒. รองปลัดเทศบาล (นักบริหารงานท้องถิ่น)

นักบริหารงานท้องถิ่น ระดับต้น**๑. ได้รับคุณวุฒิการศึกษา ดังนี้**

๑.๑ ได้รับปริญญาตรีหรือคุณวุฒิอย่างอื่นที่เทียบได้ในระดับเดียวกัน ในสาขาวิชาหรือทางกฎหมาย การปกครอง รัฐศาสตร์ การบริหารรัฐกิจ รัฐประศาสนศาสตร์ หรือสาขาวิชาหรือทางอื่นที่ ก.จ. ก.ท. หรือ ก.อบต. กำหนดว่าใช้เป็นคุณสมบัติเฉพาะสำหรับตำแหน่งนี้ได้

๑.๒ ได้รับปริญญาโทหรือคุณวุฒิอย่างอื่นที่เทียบได้ในระดับเดียวกัน ในสาขาวิชาหรือทางกฎหมาย การปกครอง รัฐศาสตร์ การบริหารรัฐกิจ รัฐประศาสนศาสตร์ หรือสาขาวิชาหรือทางอื่นที่ ก.จ. ก.ท. หรือ ก.อบต. กำหนดว่าใช้เป็นคุณสมบัติเฉพาะสำหรับตำแหน่งนี้ได้

๑.๓ ได้รับปริญญาเอกหรือคุณวุฒิอย่างอื่นที่เทียบได้ในระดับเดียวกัน ในสาขาวิชาหรือทางกฎหมาย การปกครอง รัฐศาสตร์ การบริหารรัฐกิจ รัฐประศาสนศาสตร์ หรือสาขาวิชาหรือทางอื่นที่ ก.จ. ก.ท. หรือ ก.อบต. กำหนดว่าใช้เป็นคุณสมบัติเฉพาะสำหรับตำแหน่งนี้ได้

๒. คุณสมบัติเฉพาะสำหรับตำแหน่งในฐานะปลัดองค์กรปกครองส่วนท้องถิ่น ระดับต้น (นักบริหารงานท้องถิ่น ระดับต้น)

๒.๑ มีคุณสมบัติเฉพาะสำหรับตำแหน่งนักบริหารงานท้องถิ่น ระดับต้น ข้อ ๑

๒.๒ ดำรงตำแหน่งหรือเคยดำรงตำแหน่งรองปลัดระดับต้น (นักบริหารงานท้องถิ่น ระดับต้น) ตามข้อ ๓ หรือที่ ก.จ. , ก.ท. หรือ ก.อบต. เทียบเท่า มาแล้วไม่น้อยกว่า ๒ ปี

๓. คุณสมบัติเฉพาะสำหรับตำแหน่งในฐานะรองปลัดองค์กรปกครองส่วนท้องถิ่น ระดับต้น (นักบริหารงานท้องถิ่น ระดับต้น)

๓.๑ มีคุณสมบัติเฉพาะสำหรับตำแหน่งนักบริหารงานท้องถิ่น ระดับต้น ข้อ ๑

๓.๒ ดำรงตำแหน่งหรือเคยดำรงตำแหน่งหัวหน้าสำนักปลัด ระดับต้น หรือตำแหน่งผู้อำนวยการกอง ระดับต้น มาแล้วไม่น้อยกว่า ๒ ปี

นักบริหารงานท้องถิ่น ระดับกลาง**๑. คุณสมบัติเฉพาะสำหรับตำแหน่งในฐานะปลัดองค์กรปกครองส่วนท้องถิ่น ระดับกลาง (นักบริหารงานท้องถิ่น ระดับกลาง)**

๑.๑ มีคุณสมบัติเฉพาะสำหรับตำแหน่งนักบริหารงานท้องถิ่น ระดับต้น ข้อ ๑

๑.๒ ดำรงตำแหน่งใดตำแหน่งหนึ่งมาแล้ว ดังต่อไปนี้

(๑) ดำรงตำแหน่งหรือเคยดำรงตำแหน่งรองปลัดองค์กรปกครองส่วนท้องถิ่น ระดับกลาง (นักบริหารงานท้องถิ่น ระดับกลาง) ตามข้อ ๒ หรือที่ ก.จ. , ก.ท. หรือ ก.อบต. เทียบเท่า มาแล้วไม่น้อยกว่า ๒ ปี หรือ

(๒) ดำรงตำแหน่งหรือเคยดำรงตำแหน่งปลัดองค์กรปกครองส่วนท้องถิ่น ระดับต้น (นักบริหารงานท้องถิ่นระดับต้น) หรือที่ ก.จ. , ก.ท. หรือ ก.อบต. เทียบเท่ามาแล้วไม่น้อยกว่า ๔ ปี กำหนดเวลา ๔ ปี ให้ลดเป็น ๓ ปี สำหรับผู้มีคุณสมบัติเฉพาะสำหรับตำแหน่งนักบริหารงานท้องถิ่น ระดับต้น ข้อ ๑.๒ หรือ ข้อ ๑.๓

๒. คุณสมบัติเฉพาะสำหรับตำแหน่งในฐานะรองปลัดองค์กรปกครองส่วนท้องถิ่น ระดับกลาง (นักบริหารงานท้องถิ่น ระดับกลาง)

๒.๑ มีคุณสมบัติเฉพาะสำหรับตำแหน่งนักบริหารงานท้องถิ่น ระดับต้น ข้อ ๑

๒.๒ ดำรงตำแหน่งใดตำแหน่งหนึ่งมาแล้ว ดังต่อไปนี้

(๑) ดำรงตำแหน่งหรือเคยดำรงตำแหน่งปลัดองค์กรปกครองส่วนท้องถิ่น ระดับต้น (นักบริหารงานท้องถิ่น ระดับต้น) หรือที่ ก.จ. , ก.ท. หรือ ก.อบต. เทียบเท่า มาแล้วไม่น้อยกว่า ๒ ปี หรือ

(๒) ดำรงตำแหน่งหรือเคยดำรงตำแหน่งรองปลัดองค์กรปกครองส่วนท้องถิ่น ระดับต้น (นักบริหารงานท้องถิ่น ระดับต้น) หรือที่ ก.จ. , ก.ท. หรือ ก.อบต. เทียบเท่า มาแล้วไม่น้อยกว่า ๔ ปี กำหนดเวลา ๔ ปี ให้ลดเป็น ๓ ปี สำหรับผู้มี

คุณสมบัติเฉพาะสำหรับตำแหน่งนักบริหารงานท้องถิ่น ระดับต้น ข้อ ๑.๒ และ ข้อ ๑.๓ หรือ

(๓) ดำรงตำแหน่งหรือเคยดำรงตำแหน่งหัวหน้าสำนักงานปลัด ระดับกลาง หรือ ผู้อำนวยการกอง ระดับกลาง หรือที่ ก.จ. , ก.ท. หรือ ก.อบต. เทียบเท่า มาแล้วไม่น้อยกว่า ๒ ปี

นักบริหารงานท้องถิ่น ระดับสูง

คุณสมบัติเฉพาะสำหรับตำแหน่ง

๑. คุณสมบัติเฉพาะสำหรับตำแหน่งในฐานะปลัดองค์กรปกครองส่วนท้องถิ่น ระดับสูง (นักบริหารงานท้องถิ่น ระดับสูง)

๑.๑ มีคุณสมบัติเฉพาะสำหรับตำแหน่งนักบริหารงานท้องถิ่น ระดับต้น ข้อ ๑

๑.๒ ดำรงตำแหน่งใดตำแหน่งหนึ่งมาแล้ว ดังต่อไปนี้

(๑) ดำรงตำแหน่งหรือเคยดำรงตำแหน่งรองปลัดองค์กรปกครองส่วนท้องถิ่น ระดับสูง (นักบริหารงานท้องถิ่น ระดับสูง) หรือที่ ก.จ. , ก.ท. หรือ ก.อบต. เทียบเท่า มาแล้วไม่น้อยกว่า ๒ ปี

(๒) ดำรงตำแหน่งหรือเคยดำรงตำแหน่งปลัดองค์กรปกครองส่วนท้องถิ่น ระดับกลาง (นักบริหารงานท้องถิ่น ระดับกลาง) หรือที่ ก.จ. , ก.ท. หรือ ก.อบต. เทียบเท่า มาแล้วไม่น้อยกว่า ๔ ปี

๒. คุณสมบัติเฉพาะสำหรับตำแหน่งในฐานะรองปลัดองค์กรปกครองส่วนท้องถิ่น ระดับสูง (นักบริหารงานท้องถิ่น ระดับสูง)

๒.๑ มีคุณสมบัติเฉพาะสำหรับตำแหน่งนักบริหารงานท้องถิ่นระดับต้น ข้อ ๑

๒.๒ ดำรงตำแหน่งใดตำแหน่งหนึ่งมาแล้ว ดังต่อไปนี้

(๑) ดำรงตำแหน่งหรือเคยดำรงตำแหน่งปลัดองค์กรปกครองส่วนท้องถิ่น ระดับกลาง (นักบริหารงานท้องถิ่น ระดับกลาง) หรือที่ ก.จ. , ก.ท. หรือ ก.อบต. เทียบเท่า มาแล้วไม่น้อยกว่า ๒ ปี หรือ

(๒) ดำรงตำแหน่งหรือเคยดำรงตำแหน่งรองปลัดองค์กรปกครองส่วนท้องถิ่น ระดับกลาง (นักบริหารงานท้องถิ่น ระดับกลาง) หรือที่ ก.จ. , ก.ท. หรือ ก.อบต. เทียบเท่า มาแล้วไม่น้อยกว่า ๔ ปี หรือ

(๓) ดำรงตำแหน่งหรือเคยดำรงตำแหน่งหัวหน้าสำนักงานปลัดระดับสูง หรือ ผู้อำนวยการสำนักกระตบสูง หรือที่ ก.จ. , ก.ท. หรือ ก.อบต. เทียบเท่า มาแล้วไม่น้อยกว่า ๒ ปี

๓.หัวหน้าสำนักงานปลัด (นักบริหารงานทั่วไป)**ความก้าวหน้าในสายงานตำแหน่งนี้****หัวหน้าสำนักงานปลัด (นักบริหารงานทั่วไป) ระดับต้น**

๑. ได้รับคุณวุฒิการศึกษา ดังนี้

๑.๑ ได้รับปริญญาตรีหรือคุณวุฒิอย่างอื่นเทียบได้ในระดับเดียวกัน ในทุกสาขาวิชาหรือทุกทางที่ ก.จ. ก.ท. และ ก.อบต. รับรอง

๑.๒ ได้รับปริญญาโทหรือคุณวุฒิอย่างอื่นเทียบได้ในระดับเดียวกัน ในสาขาวิชาหรือทางสังคมศาสตร์ การวางแผน การบริหาร การบริหารธุรกิจ วิจัย สถิติ รัฐศาสตร์ เศรษฐศาสตร์ หรือในสาขาวิชาหรือทางอื่นที่ ก.จ. ก.ท. และ ก.อบต. กำหนดว่าใช้เป็นคุณสมบัติเฉพาะสำหรับตำแหน่งนี้ได้

๑.๓ ได้รับปริญญาเอกหรือคุณวุฒิอย่างอื่นเทียบได้ในระดับเดียวกัน ในสาขาวิชาหรือทางสังคมศาสตร์ การวางแผน การบริหาร การบริหารธุรกิจ วิจัย สถิติ รัฐศาสตร์ เศรษฐศาสตร์ หรือในสาขาวิชาหรือทางอื่นที่ ก.จ. ก.ท. และ ก.อบต. กำหนดว่าใช้เป็นคุณสมบัติเฉพาะสำหรับตำแหน่งนี้ได้

๒. คุณสมบัติเฉพาะสำหรับตำแหน่งในฐานะหัวหน้าสำนักงานปลัดหรือผู้อำนวยการกอง (นักบริหารงานทั่วไป ระดับต้น)

๒.๑ มีคุณสมบัติเฉพาะสำหรับตำแหน่งนักบริหารงานทั่วไป ระดับต้น ข้อ ๑

๒.๒ ดำรงตำแหน่งหรือเคยดำรงตำแหน่งหัวหน้าฝ่าย (นักบริหารงานทั่วไป ระดับต้น) ตามข้อ ๓ หรือที่ ก.จ., ก.ท. หรือ ก.อบต. เทียบเท่า มาแล้วไม่น้อยกว่า ๒ ปี โดยจะต้องปฏิบัติราชการเกี่ยวกับงานบริหารงานทั่วไป งานนโยบาย และแผน งานทะเบียนราษฎรและบัตรประจำตัวประชาชน หรืองานอื่นที่เกี่ยวข้อง มาแล้วไม่น้อยกว่า ๑ ปี

หัวหน้าสำนักงานปลัด (นักบริหารงานทั่วไป) ระดับกลาง

คุณสมบัติเฉพาะสำหรับตำแหน่งในฐานะหัวหน้าสำนักงานปลัดหรือผู้อำนวยการกอง หรือผู้อำนวยการส่วน (นักบริหารงานทั่วไป ระดับกลาง)

๑. มีคุณสมบัติเฉพาะสำหรับตำแหน่งนักบริหารงานทั่วไป ระดับต้น ข้อ ๑

๒. ดำรงตำแหน่งใดตำแหน่งหนึ่งมาแล้วดังต่อไปนี้ โดยจะต้องปฏิบัติงานบริหารงานทั่วไป งานนโยบายและแผน งานทะเบียนราษฎรและบัตรประจำตัวประชาชน หรืองานอื่นที่เกี่ยวข้องมาแล้วไม่น้อยกว่า ๑ ปี

๒.๑ ดำรงตำแหน่งหรือเคยดำรงตำแหน่งหัวหน้าสำนักงานปลัดหรือผู้อำนวยการกอง (นักบริหารงานทั่วไป ระดับต้น) หรือที่ ก.จ., ก.ท. หรือ ก.อบต. เทียบเท่า มาแล้วไม่น้อยกว่า ๒ ปี หรือ

๒.๒ ดำรงตำแหน่งหรือเคยดำรงตำแหน่งไม่ต่ำกว่าหัวหน้าฝ่าย (นักบริหารงานทั่วไป ระดับต้น) หรือที่ ก.จ., ก.ท. หรือ ก.อบต. เทียบเท่า มาแล้วไม่น้อยกว่า ๔ ปี กำหนดเวลา ๔ ปี ให้ลดเป็น ๓ ปี สำหรับผู้มีคุณสมบัติเฉพาะสำหรับตำแหน่งนักบริหารงานทั่วไป ระดับต้น ข้อ ๑.๒ และข้อ ๑.๓

๒.๓ ดำรงตำแหน่งประเภทวิชาการ ระดับชำนาญการพิเศษ หรือที่ ก.จ., ก.ท. หรือ ก.อบต. เทียบเท่า มาแล้วไม่น้อยกว่า ๖ ปี

หัวหน้าสำนักงานปลัด (นักบริหารงานทั่วไป) ระดับสูง

คุณสมบัติเฉพาะสำหรับตำแหน่งในฐานะผู้อำนวยการสำนัก (นักบริหารงานทั่วไป ระดับสูง)

๑. มีคุณสมบัติเฉพาะสำหรับตำแหน่งนักบริหารงานทั่วไป ระดับต้น ข้อ ๑

๒. ดำรงตำแหน่งใดตำแหน่งหนึ่ง ดังต่อไปนี้ โดยจะต้องปฏิบัติงานด้านบริหารงานทั่วไป งานนโยบายและแผน งานทะเบียนราษฎรและบัตรประจำตัวประชาชน หรืองานอื่นที่เกี่ยวข้อง มาแล้วไม่น้อยกว่า ๑ ปี

๒.๑ ดำรงตำแหน่งหรือเคยดำรงตำแหน่งหัวหน้าสำนักงานปลัดหรือผู้อำนวยการกอง (นักบริหารงานทั่วไป ระดับกลาง) หรือที่ ก.จ., ก.ท. หรือ ก.อบต. เทียบเท่า มาแล้วไม่น้อยกว่า ๔ ปี หรือ

๒.๒ ดำรงตำแหน่งประเภทวิชาการ ระดับเชี่ยวชาญ หรือที่ ก.จ., ก.ท. หรือ ก.อบต. เทียบเท่า มาแล้วไม่น้อยกว่า ๘ ปี

๔. นักทรัพยากรบุคคล

นักทรัพยากรบุคคลปฏิบัติการ

มีคุณวุฒิต่างใดอย่างหนึ่งดังต่อไปนี้

๑. ได้รับปริญญาตรีหรือคุณวุฒิต่างอื่นที่เทียบได้ในระดับเดียวกัน ในสาขาวิชาหรือทางการปกครอง การบริหาร รัฐประศาสนศาสตร์ กฎหมาย บริหารธุรกิจ บริหารรัฐกิจ รัฐศาสตร์การบริหารทรัพยากรบุคคล หรือในสาขาวิชาหรือทางอื่นที่ ก.จ. , ก.ท. หรือ ก.อบต. กำหนดว่าใช้เป็นคุณสมบัติเฉพาะสำหรับ ตำแหน่งนี้ได้

๒. ได้รับปริญญาโทหรือคุณวุฒิต่างอื่นที่เทียบได้ในระดับเดียวกัน ในสาขาวิชาหรือทางการปกครอง การบริหาร รัฐประศาสนศาสตร์ กฎหมาย บริหารธุรกิจ บริหารรัฐกิจ รัฐศาสตร์การบริหารทรัพยากรบุคคล หรือในสาขาวิชาหรือทางอื่นที่ ก.จ. , ก.ท. หรือ ก.อบต. กำหนดว่าใช้เป็นคุณสมบัติเฉพาะสำหรับ ตำแหน่งนี้ได้

๓. ได้รับปริญญาเอกหรือคุณวุฒิต่างอื่นที่เทียบได้ในระดับเดียวกัน ในสาขาวิชาหรือทางการปกครอง การบริหาร รัฐประศาสนศาสตร์ กฎหมาย บริหารธุรกิจ บริหารรัฐกิจ รัฐศาสตร์การบริหาร ทรัพยากรบุคคล หรือในสาขาวิชาหรือทางอื่นที่ ก.จ. , ก.ท. หรือ ก.อบต. กำหนดว่าใช้เป็นคุณสมบัติเฉพาะ สำหรับตำแหน่งนี้ได้

นักทรัพยากรบุคคลชำนาญการ

คุณสมบัติเฉพาะสำหรับตำแหน่ง

๑. มีคุณสมบัติเฉพาะสำหรับตำแหน่งนักทรัพยากรบุคคล ระดับปฏิบัติการ

และ ๒. ดำรงตำแหน่งหรือเคยดำรงตำแหน่งประเภทวิชาการ ระดับปฏิบัติการ โดยปฏิบัติงาน ด้านทรัพยากรบุคคล หรืองานอื่นที่เกี่ยวข้อง ตามที่ ก.จ., ก.ท. หรือ ก.อบต. กำหนดมาแล้วไม่น้อยกว่า ๖ ปี กำหนดเวลา ๖ ปี ให้ลดเป็น ๔ ปี สำหรับผู้มีคุณสมบัติเฉพาะสำหรับตำแหน่งนักทรัพยากรบุคคล ระดับ ปฏิบัติการ ข้อ ๒ และให้ลดเป็น ๒ ปี

สำหรับผู้มีคุณสมบัติเฉพาะสำหรับตำแหน่งนักทรัพยากรบุคคล ระดับ ปฏิบัติการ ข้อ ๓ หรือดำรงตำแหน่งอย่างอื่นที่เทียบได้ไม่ต่ำกว่านี้ ตามที่ ก.จ. , ก.ท. หรือ ก.อบต. กำหนด โดยจะต้องปฏิบัติงานด้านทรัพยากรบุคคล หรืองานอื่นที่เกี่ยวข้องตามระยะเวลาที่กำหนดด้วย

นักทรัพยากรบุคคลชำนาญการพิเศษ

๑. มีคุณสมบัติเฉพาะสำหรับตำแหน่งนักทรัพยากรบุคคล ระดับปฏิบัติการ

และ ๒. ดำรงตำแหน่งหรือเคยดำรงตำแหน่งประเภทวิชาการ ระดับชำนาญการ โดยปฏิบัติงาน ด้านทรัพยากรบุคคล หรืองานอื่นที่เกี่ยวข้อง ตามที่ ก.จ., ก.ท. หรือ ก.อบต. กำหนด มาแล้วไม่น้อยกว่า ๔ ปี หรือดำรงตำแหน่งอย่างอื่นที่เทียบได้ไม่ต่ำกว่านี้ตาม ที่ ก.จ., ก.ท. หรือ ก.อบต. กำหนด โดยจะต้องปฏิบัติงาน ด้านทรัพยากรบุคคลหรืองานอื่นที่เกี่ยวข้องตามระยะเวลาที่กำหนดด้วย

นักทรัพยากรบุคคลเชี่ยวชาญ

๑. มีคุณสมบัติเฉพาะสำหรับตำแหน่งนักทรัพยากรบุคคล ระดับปฏิบัติการ

และ ๒. ดำรงตำแหน่งหรือเคยดำรงตำแหน่งประเภทวิชาการ ระดับชำนาญการพิเศษ โดย ปฏิบัติงานด้านทรัพยากรบุคคล หรืองานอื่นที่เกี่ยวข้อง ตามที่ ก.จ. , ก.ท. หรือ ก.อบต. กำหนด มาแล้วไม่น้อย กว่า ๒ ปี หรือดำรงตำแหน่งอย่างอื่นที่เทียบได้ไม่ต่ำกว่านี้ ตามที่ ก.จ., ก.ท. หรือ ก.อบต. กำหนด โดยจะต้อง ปฏิบัติงานด้านทรัพยากรบุคคล หรืองานอื่นที่เกี่ยวข้องตามระยะเวลาที่กำหนดด้วย

๕. นักวิชาการศึกษา

ความก้าวหน้าในสายงานตำแหน่งนี้

นักวิชาการศึกษาปฏิบัติการ

มีคุณสมบัติอย่างใดอย่างหนึ่งดังต่อไปนี้

๑. ได้รับปริญญาตรีหรือคุณวุฒิอย่างอื่นที่เทียบได้ในระดับเดียวกัน ในสาขาวิชาหรือทาง ศึกษา ศึกษาศาสตร์ หรือในสาขาวิชาหรือทางอื่นที่ ก.จ., ก.ท. หรือ ก.อบต. รับรองให้บรรจุและแต่งตั้งเป็น พนักงานครูหรือข้าราชการครูได้
๒. ได้รับปริญญาโทหรือคุณวุฒิอย่างอื่นที่เทียบได้ในระดับเดียวกัน ในสาขาวิชาหรือทาง ศึกษา ศึกษาศาสตร์ หรือในสาขาวิชาหรือทางอื่นที่ ก.จ., ก.ท. หรือ ก.อบต. รับรองให้บรรจุและแต่งตั้งเป็น พนักงานครูหรือข้าราชการครูได้
๓. ได้รับปริญญาเอกหรือคุณวุฒิอย่างอื่นที่เทียบได้ในระดับเดียวกัน ในสาขาวิชาหรือทาง ศึกษา ศึกษาศาสตร์ หรือในสาขาวิชาหรือทางอื่นที่ ก.จ., ก.ท. หรือ ก.อบต. รับรองให้บรรจุและแต่งตั้งเป็น พนักงานครูหรือข้าราชการครูได้

นักวิชาการศึกษาชำนาญการ

๑. มีคุณสมบัติเฉพาะสำหรับตำแหน่งนักวิชาการศึกษา ระดับปฏิบัติการ

และ ๒. ดำรงตำแหน่งหรือเคยดำรงตำแหน่งประเภทวิชาการ ระดับปฏิบัติการ และปฏิบัติงาน ด้านวิชาการศึกษา หรืองานอื่นที่เกี่ยวข้อง ตามที่ ก.จ., ก.ท. หรือ ก.อบต. กำหนดมาแล้วไม่น้อยกว่า ๖ ปี กำหนดเวลา ๖ ปี ให้ลดเป็น ๔ ปี สำหรับผู้มีคุณสมบัติเฉพาะสำหรับตำแหน่งนักวิชาการศึกษา ระดับ ปฏิบัติการ ข้อ ๒ และให้ลดเป็น ๒ ปี สำหรับผู้มีคุณสมบัติเฉพาะสำหรับตำแหน่งนักวิชาการศึกษา ระดับ ปฏิบัติการ ข้อ ๓ หรือดำรงตำแหน่งอย่างอื่นที่เทียบได้ไม่ต่ำกว่านี้ ตามที่ ก.จ., ก.ท. หรือ ก.อบต. กำหนด โดย จะต้องปฏิบัติงานด้านวิชาการศึกษา หรืองานอื่นที่เกี่ยวข้องตามระยะเวลาที่กำหนดด้วย

นักวิชาการศึกษาชำนาญพิเศษ

๑. มีคุณสมบัติเฉพาะสำหรับตำแหน่งนักวิชาการศึกษา ระดับปฏิบัติการ

และ ๒. ดำรงตำแหน่งหรือเคยดำรงตำแหน่งประเภทวิชาการ ระดับชำนาญการ และปฏิบัติงาน ด้านวิชาการศึกษา หรืองานอื่นที่เกี่ยวข้อง ตามที่ ก.จ., ก.ท. หรือ ก.อบต. กำหนด มาแล้วไม่น้อยกว่า ๔ ปี หรือดำรงตำแหน่งอย่างอื่นที่เทียบได้ไม่ต่ำกว่านี้ ตามที่ ก.จ., ก.ท. หรือ ก.อบต. กำหนด โดยจะต้องปฏิบัติงาน ด้านวิชาการศึกษา หรืองานอื่นที่เกี่ยวข้องตามระยะเวลาที่กำหนดด้วย

นักวิชาการศึกษาเชี่ยวชาญ

๑. มีคุณสมบัติเฉพาะสำหรับตำแหน่งนักวิชาการศึกษา ระดับปฏิบัติการ และ ๒. ดำรงตำแหน่งหรือเคยดำรงตำแหน่งประเภทวิชาการ ระดับชำนาญการพิเศษ และ ปฏิบัติงานด้านวิชาการศึกษา หรืองานอื่นที่เกี่ยวข้อง ตามที่ ก.จ., ก.ท. หรือ ก.อบต. กำหนด มาแล้วไม่น้อย กว่า ๒ ปี หรือดำรงตำแหน่งอย่างอื่นที่เทียบได้ไม่ต่ำกว่านี้ ตามที่ ก.จ., ก.ท. หรือ ก.อบต. กำหนด โดยจะต้อง ปฏิบัติงานด้านวิชาการศึกษา หรืองานอื่นที่เกี่ยวข้องตามระยะเวลาที่กำหนดด้วย

๖. นักวิเคราะห์นโยบายและแผน

ความก้าวหน้าในสายงานตำแหน่งนี้

นักวิเคราะห์นโยบายและแผนปฏิบัติการ

มีคุณสมบัติอย่างใดอย่างหนึ่งดังต่อไปนี้

๑. ได้รับปริญญาตรีหรือคุณวุฒิอย่างอื่นที่เทียบได้ในระดับเดียวกัน ในสาขาวิชาหรือทาง สังคมศาสตร์ การวางแผน วิจัยทางสังคมศาสตร์ รัฐศาสตร์ เศรษฐศาสตร์ บริหาร สถิติ สังคมวิทยา ประชากรศาสตร์ คณิตศาสตร์และสถิติ สังคมศาสตร์และพฤติกรรมศาสตร์ หรือในสาขาวิชาหรือทางอื่นที่ ก.จ., ก.ท. หรือ ก.อบต. กำหนดว่าใช้เป็น คุณสมบัติเฉพาะสำหรับตำแหน่งนี้ได้ ๒. ได้รับปริญญาโทหรือคุณวุฒิอย่างอื่นที่เทียบได้ในระดับเดียวกัน ในสาขาวิชา หรือทาง สังคมศาสตร์ การวางแผน วิจัยทางสังคมศาสตร์ รัฐศาสตร์ เศรษฐศาสตร์ บริหาร สถิติสังคมวิทยา ประชากรศาสตร์ คณิตศาสตร์และสถิติ สังคมศาสตร์และพฤติกรรมศาสตร์หรือในสาขาวิชาหรือทางอื่นที่ ก.จ., ก.ท. หรือ ก.อบต. กำหนดว่าใช้เป็นคุณสมบัติเฉพาะสำหรับตำแหน่งนี้ได้

๓. ได้รับปริญญาเอกหรือคุณวุฒิอย่างอื่นที่เทียบได้ในระดับเดียวกัน ในสาขาวิชาหรือทาง สังคมศาสตร์ การวางแผน วิจัยทางสังคมศาสตร์ รัฐศาสตร์ เศรษฐศาสตร์ บริหาร สถิติ สังคมวิทยา ประชากรศาสตร์ คณิตศาสตร์และสถิติ สังคมศาสตร์และพฤติกรรมศาสตร์หรือในสาขาวิชาหรือทางอื่นที่ ก.จ., ก.ท. หรือ ก.อบต. กำหนดว่าใช้เป็น คุณสมบัติเฉพาะสำหรับตำแหน่งนี้ได้

นักวิเคราะห์นโยบายและแผนชำนาญการ

๑. มีคุณสมบัติเฉพาะสำหรับตำแหน่งนักวิเคราะห์นโยบายและแผน ระดับปฏิบัติการ

และ ๒. ดำรงตำแหน่งหรือเคยดำรงตำแหน่งประเภทวิชาการ ระดับปฏิบัติการ และปฏิบัติงาน ด้านวิเคราะห์นโยบาย และแผนหรืองานวิจัยจราจร หรืองานอื่นที่เกี่ยวข้อง ตามที่ ก.จ., ก.ท. หรือ ก.อบต. กำหนดมาแล้วไม่น้อยกว่า ๖ ปี กำหนดเวลา ๖ ปี ให้ลดเป็น ๔ ปี สำหรับผู้มีคุณสมบัติเฉพาะสำหรับตำแหน่ง นักวิเคราะห์นโยบายและแผน ระดับ ปฏิบัติการ ข้อ ๒ และให้ลดเป็น ๒ ปี สำหรับผู้มีคุณสมบัติเฉพาะสำหรับ ตำแหน่งนักวิเคราะห์นโยบายและแผน ระดับปฏิบัติการ ข้อ ๓ หรือดำรงตำแหน่งอย่างอื่นที่เทียบได้ไม่ต่ำกว่านี้ ตามที่ ก.จ., ก.ท. หรือ ก.อบต. กำหนด โดย จะต้องปฏิบัติงานด้านวิเคราะห์นโยบายและแผนหรืองานวิจัย จราจร หรืองานอื่นที่เกี่ยวข้องตามระยะเวลาที่กำหนด ด้วย

นักวิเคราะห์นโยบายและแผนชำนาญการพิเศษ

๑. มีคุณสมบัติเฉพาะสำหรับตำแหน่งนักวิเคราะห์นโยบายและแผน ระดับปฏิบัติการ

และ ๒. ดำรงตำแหน่งหรือเคยดำรงตำแหน่งประเภทวิชาการ ระดับชำนาญการ และปฏิบัติงาน ด้านวิเคราะห์ นโยบายและแผนหรืองานวิจัยจราจร หรืองานอื่นที่เกี่ยวข้อง ตามที่ ก.จ., ก.ท. หรือ ก.อบต. กำหนด มาแล้วไม่น้อย กว่า ๔ ปี หรือดำรงตำแหน่งอย่างอื่นที่เทียบได้ไม่ต่ำกว่านี้ ตามที่ ก.จ., ก.ท. หรือ ก.อบต. กำหนด โดยจะต้อง ปฏิบัติงานด้านวิเคราะห์นโยบายและแผนหรืองานวิจัยจราจร หรืองานอื่นที่ เกี่ยวข้องตามระยะเวลาที่กำหนดด้วย

นักวิเคราะห์นโยบายและแผนเชี่ยวชาญ

๑. มีคุณสมบัติเฉพาะสำหรับตำแหน่งนักวิเคราะห์นโยบายและแผน ระดับปฏิบัติการ

และ ๒. ดำรงตำแหน่งหรือเคยดำรงตำแหน่งประเภทวิชาการ ระดับชำนาญการพิเศษ และ ปฏิบัติงานด้านวิเคราะห์ นโยบายและแผนหรือด้านวิจัยจราจร หรืองานอื่นที่เกี่ยวข้อง ตามที่ ก.จ., ก.ท. หรือ ก.อบต. กำหนด มาแล้วไม่น้อย กว่า ๒ ปี หรือดำรงตำแหน่งอย่างอื่นที่เทียบได้ไม่ต่ำกว่านี้ ตามที่ ก.จ., ก.ท. หรือ ก.อบต. กำหนด โดยจะต้อง ปฏิบัติงานด้านวิเคราะห์นโยบายและแผนหรือด้านวิจัยจราจร หรืองานอื่นที่ เกี่ยวข้องตามระยะเวลาที่กำหนดด้วย

๗. นักพัฒนาชุมชน

ความก้าวหน้าในสายงานตำแหน่งนี้

นักพัฒนาชุมชนปฏิบัติการ

มีคุณสมบัติอย่างใดอย่างหนึ่งดังต่อไปนี้

๑. ได้รับปริญญาตรีหรือคุณวุฒิอย่างอื่นที่เทียบได้ในระดับเดียวกันในทุกสาขาวิชาหรือทุกทาง ที่ ก.จ., ก.ท. หรือ ก.อบต. รับรอง

๒. ได้รับปริญญาโทหรือคุณวุฒิอย่างอื่นที่เทียบได้ในระดับเดียวกันในสาขาวิชาหรือทาง การพัฒนาชุมชน การบริหาร การปกครอง รัฐประศาสนศาสตร์ พัฒนาสังคม สหวิทยาเพื่อการพัฒนาท้องถิ่น สังคมวิทยา หรือในสาขาวิชาหรือทาง ที่ ก.จ., ก.ท. หรือ ก.อบต. รับรอง

๓. ได้รับปริญญาเอกหรือคุณวุฒิอย่างอื่นที่เทียบได้ในระดับเดียวกันในสาขาวิชาหรือทาง การพัฒนาชุมชน การบริหาร การปกครอง รัฐประศาสนศาสตร์ พัฒนาสังคม สหวิทยาเพื่อการพัฒนาท้องถิ่น สังคมวิทยา หรือในสาขาวิชาหรือทาง ที่ ก.จ., ก.ท. หรือ ก.อบต. รับรอง

นักพัฒนาชุมชนชำนาญการ

๑. มีคุณสมบัติเฉพาะสำหรับตำแหน่งนักพัฒนาชุมชน ระดับปฏิบัติการ

และ ๒. ดำรงตำแหน่งหรือเคยดำรงตำแหน่งประเภทวิชาการ ระดับปฏิบัติการ และปฏิบัติงาน ด้านวิชาการพัฒนาชุมชน หรืองานอื่นที่เกี่ยวข้อง ตามที่ ก.จ., ก.ท. หรือ ก.อบต. กำหนด มาแล้วไม่น้อยกว่า ๖ ปี กำหนดเวลา ๖ ปีให้ลดเป็น ๔ ปี สำหรับผู้มีคุณสมบัติเฉพาะสำหรับตำแหน่งนักวิชาการพัฒนาชุมชน ระดับปฏิบัติการ ข้อ ๒ และให้ลดเป็น ๒ ปี สำหรับผู้มีคุณสมบัติเฉพาะสำหรับตำแหน่งนักพัฒนาชุมชน ระดับปฏิบัติการ ข้อ ๓ หรือดำรงตำแหน่งอย่างอื่นที่เทียบได้ไม่ต่ำกว่านี้ ตามที่ ก.จ., ก.ท. หรือ ก.อบต. กำหนด โดยจะต้องปฏิบัติงานด้านวิชาการพัฒนาชุมชน หรืองานอื่นที่เกี่ยวข้องตามระยะเวลาที่กำหนดด้วย

นักพัฒนาชุมชนชำนาญการพิเศษ

๑. มีคุณสมบัติเฉพาะสำหรับตำแหน่งนักพัฒนาชุมชน ระดับปฏิบัติการ และ ๒. ดำรงตำแหน่งหรือเคยดำรงตำแหน่งประเภทวิชาการ ระดับชำนาญการ และปฏิบัติงาน ด้านวิชาการพัฒนาชุมชน หรืองานอื่นที่เกี่ยวข้อง ตามที่ ก.จ., ก.ท. หรือ ก.อบต. กำหนด มาแล้วน้อยกว่า ๔ ปี หรือดำรงตำแหน่งอย่างอื่นที่เทียบได้ไม่ต่ำกว่านี้ ตามที่ ก.จ., ก.ท. หรือ ก.อบต. กำหนด โดยจะต้องปฏิบัติงาน ด้านวิชาการพัฒนาชุมชน หรืองานอื่นที่เกี่ยวข้องตามระยะเวลาที่กำหนดด้วย

นักพัฒนาชุมชนเชี่ยวชาญ

๑. มีคุณสมบัติเฉพาะสำหรับตำแหน่งนักพัฒนาชุมชน ระดับปฏิบัติการ

และ ๒. ดำรงตำแหน่งหรือเคยดำรงตำแหน่งประเภทวิชาการ ระดับชำนาญการพิเศษ และ ปฏิบัติงานด้านวิชาการพัฒนาชุมชน หรืองานอื่นที่เกี่ยวข้อง ตามที่ ก.จ., ก.ท. หรือ ก.อบต. กำหนด มาแล้ว น้อยกว่า ๒ ปี หรือดำรงตำแหน่งอย่างอื่นที่เทียบได้ไม่ต่ำกว่านี้ ตามที่ ก.จ., ก.ท. หรือ ก.อบต. กำหนด โดยจะต้องปฏิบัติงานด้านวิชาการพัฒนาชุมชน หรืองานอื่นที่เกี่ยวข้องตามระยะเวลาที่กำหนดด้วย

๘.เจ้าพนักงานธุรการ

ความก้าวหน้าในสายงานตำแหน่งนี้

เจ้าพนักงานธุรการปฏิบัติงาน

มีคุณวุฒิอย่างใดอย่างหนึ่งดังต่อไปนี้

๑. ได้รับประกาศนียบัตรวิชาชีพหรือคุณวุฒิ อย่างอื่นที่เทียบได้ในระดับเดียวกัน ทุกสาขาวิชาที่ ก.จ., ก.ท. หรือ ก.อบต. รับรอง ซึ่งศึกษาวิชาการคอมพิวเตอร์มาไม่น้อยกว่า ๒ หน่วยกิต หรือผ่านการฝึกอบรมทางการใช้คอมพิวเตอร์จากหน่วยงานของรัฐสถาบันการศึกษาของรัฐหรือเอกชนที่ได้รับการรับรองจากทางราชการหรือหน่วยงานของรัฐที่ใช้เวลาการฝึกอบรมไม่น้อยกว่า ๑๒ ชั่วโมง
๒. ได้รับประกาศนียบัตรวิชาชีพเทคนิคหรือคุณวุฒิอย่างอื่นที่เทียบได้ในระดับเดียวกัน ทุกสาขาวิชาที่ ก.จ., ก.ท. หรือ ก.อบต. รับรอง ซึ่งศึกษาวิชาการคอมพิวเตอร์มาไม่น้อยกว่า ๒ หน่วยกิต หรือผ่านการฝึกอบรมทางการใช้คอมพิวเตอร์จากหน่วยงานของรัฐสถาบันการศึกษาของรัฐหรือเอกชนที่ได้รับการรับรองจากทางราชการหรือหน่วยงานของรัฐที่ใช้เวลาการฝึกอบรมไม่น้อยกว่า ๑๒ ชั่วโมง
๓. ได้รับประกาศนียบัตรวิชาชีพชั้นสูงหรือคุณวุฒิ อย่างอื่นที่เทียบได้ไม่ต่ำกว่านี้ ทุกสาขาวิชาที่ ก.จ., ก.ท. หรือ ก.อบต. รับรอง ซึ่งศึกษาวิชาการคอมพิวเตอร์มาไม่น้อยกว่า ๒ หน่วยกิต หรือผ่านการฝึกอบรมทางการใช้คอมพิวเตอร์จากหน่วยงานของรัฐสถาบันการศึกษาของรัฐหรือเอกชนที่ได้รับการรับรองจากทางราชการหรือหน่วยงานของรัฐที่ใช้เวลาการฝึกอบรมไม่น้อยกว่า ๑๒ ชั่วโมง

เจ้าพนักงานธุรการชำนาญงาน

มีคุณสมบัติเฉพาะสำหรับตำแหน่งเจ้าพนักงานธุรการ ระดับปฏิบัติงาน และ ๑. ดำรงตำแหน่งหรือเคยดำรงตำแหน่งประเภททั่วไป ระดับปฏิบัติงาน และปฏิบัติงาน ด้านธุรการหรืองานอื่นที่เกี่ยวข้องตามที่ ก.จ., ก.ท. หรือ ก.อบต. กำหนด มาแล้วไม่น้อยกว่า ๒ ปี กำหนดเวลา ๒ ปี ให้ลดเป็น ๕ ปี สำหรับผู้มีคุณสมบัติเฉพาะสำหรับตำแหน่งเจ้าพนักงานธุรการ ระดับปฏิบัติงาน ข้อ ๒ และให้ลดเป็น ๔ ปี สำหรับผู้มีคุณสมบัติเฉพาะสำหรับตำแหน่งเจ้าพนักงานธุรการ ระดับปฏิบัติงาน ข้อ ๓ หรือดำรงตำแหน่งอย่างอื่นที่ ก.จ., ก.ท. หรือ ก.อบต. เทียบได้ไม่ต่ำกว่านี้โดยจะต้องปฏิบัติงานด้านธุรการหรือ งานอื่นที่เกี่ยวข้องตามระยะเวลาที่กำหนดด้วย

เจ้าพนักงานธุรการอาวุโส

๑. มีคุณสมบัติเฉพาะสำหรับตำแหน่ง เจ้าพนักงานธุรการ ระดับปฏิบัติงาน และ ๒. ดำรงตำแหน่งหรือเคยดำรงตำแหน่ง ประเภททั่วไป ระดับชำนาญงาน และปฏิบัติงาน ด้านธุรการหรืองานอื่นที่เกี่ยวข้องที่ ก.จ., ก.ท. หรือ ก.อบต. กำหนด มาแล้วไม่น้อยกว่า ๒ ปีหรือดำรงตำแหน่ง อย่างอื่นที่ ก.จ., ก.ท. หรือ ก.อบต. เทียบได้ไม่ต่ำกว่านี้โดยจะต้องปฏิบัติงานด้านธุรการหรืองานอื่นที่เกี่ยวข้อง ตามระยะเวลาที่กำหนดด้วย

๙. เจ้าพนักงานสาธารณสุข

ความก้าวหน้าในสายงานตำแหน่งนี้

เจ้าพนักงานสาธารณสุขปฏิบัติงาน

มีคุณสมบัติอย่างใดอย่างหนึ่งดังต่อไปนี้

๑. ได้รับประกาศนียบัตรทางการสาธารณสุข การพยาบาล โภชนาการ การแพทย์แผนไทย ซึ่งมีระยะเวลาการศึกษาไม่น้อยกว่า ๒ ปีต่อจากมัธยมศึกษาตอนปลายที่ศึกษาวิชาสามัญ หรือคุณสมบัติอย่างอื่น ที่เทียบได้ในระดับเดียวกันในสาขาวิชาหรือทางอื่นที่ ก.จ. , ก.ท.หรือ ก.อบต. กำหนดว่าใช้เป็นคุณสมบัติเฉพาะ สำหรับตำแหน่งนี้ได้

๒. ได้รับประกาศนียบัตรทางการสาธารณสุข การพยาบาล โภชนาการ การแพทย์แผนไทย พยาธิวิทยา เซลล์วิทยา ซึ่งมีระยะเวลาการศึกษาไม่น้อยกว่า ๓ ปี ต่อจากมัธยมศึกษาตอนปลายที่ศึกษาวิชาสามัญหรือคุณสมบัติอย่างอื่นที่เทียบได้ในระดับเดียวกันในสาขาวิชาหรือทางอื่นที่ ก.จ. , ก.ท.หรือ ก.อบต. กำหนดว่าใช้เป็นคุณสมบัติเฉพาะสำหรับตำแหน่งนี้ได้

๓. ได้รับประกาศนียบัตรวิชาชีพชั้นสูงหรือเทียบได้ไม่ต่ำกว่านี้ในสาขาวิชาหรือทางการ สาธารณสุข โภชนาการ การแพทย์แผนไทย เวชกิจฉุกเฉิน หรือในสาขาวิชาหรือทางอื่นที่ ก.จ. , ก.ท.หรือ ก.อบต. กำหนดว่าใช้เป็นคุณสมบัติเฉพาะสำหรับตำแหน่งนี้ได้เจ้าพนักงานสาธารณสุขชำนาญงาน

๑. มีคุณสมบัติเฉพาะสำหรับตำแหน่งเจ้าพนักงานสาธารณสุข ระดับปฏิบัติงาน

และ ๒. ดำรงหรือเคยดำรงตำแหน่งเจ้าพนักงานสาธารณสุข ระดับปฏิบัติงาน และปฏิบัติงาน ด้านสาธารณสุข หรืองานอื่นที่เกี่ยวข้องตามที่ ก.จ., ก.ท. หรือ ก.อบต. กำหนด มาแล้วไม่น้อยกว่า ๕ ปี กำหนดเวลา ๕ ปี ให้ลดเป็น ๔ ปี สำหรับผู้มีคุณสมบัติเฉพาะสำหรับตำแหน่งเจ้าพนักงานสาธารณสุข ข้อ ๒ หรือ ข้อ ๓ หรือดำรงตำแหน่งอย่างอื่นที่ ก.จ., ก.ท. หรือ ก.อบต. เทียบได้ไม่ต่ำกว่านี้ โดยจะต้องปฏิบัติงานด้าน สาธารณสุข หรืองานอื่นที่เกี่ยวข้องตามระยะเวลาที่กำหนดด้วย

เจ้าพนักงานสาธารณสุขอาวุโส

๑. มีคุณสมบัติเฉพาะสำหรับตำแหน่งเจ้าพนักงานสาธารณสุข ระดับปฏิบัติงาน

และ ๒. ดำรงหรือเคยดำรงตำแหน่งเจ้าพนักงานสาธารณสุข ระดับชำนาญงาน และปฏิบัติงาน ด้านสาธารณสุข หรืองานอื่นที่เกี่ยวข้องตามที่ ก.จ., ก.ท. หรือ ก.อบต. กำหนด มาแล้วไม่น้อยกว่า ๖ ปีหรือ ดำรงตำแหน่งอย่างอื่นที่ ก.จ., ก.ท. หรือ ก.อบต. เทียบได้ไม่ต่ำกว่านี้ โดยจะต้องปฏิบัติงานด้านสาธารณสุข หรืองานอื่นที่เกี่ยวข้องตามระยะเวลาที่กำหนดด้วย

๑๐. ผู้อำนวยการกองคลัง (นักบริหารงานการคลัง)**ความก้าวหน้าในสายงานตำแหน่งนี้****ระดับต้น**

๑. ได้รับคุณวุฒิการศึกษา ดังนี้

๑.๑ ได้รับปริญญาตรีหรือคุณวุฒิอย่างอื่นเทียบได้ในระดับเดียวกัน ในสาขาวิชาหรือ ทางบัญชี พาณิชยศาสตร์ เศรษฐศาสตร์ เศรษฐศาสตร์ธุรกิจ บริหารการคลัง การจัดการการคลัง การเงิน การเงินและการธนาคาร บริหารธุรกิจ การจัดการทั่วไป การตลาด การจัดการ หรือในสาขาหรือทางอื่นที่ ก.จ. ก.ท. และ ก.อบต. กำหนดว่าใช้เป็นคุณสมบัติเฉพาะสำหรับตำแหน่งนี้ได้

๑.๒ ได้รับปริญญาโทหรือเทียบได้ในระดับเดียวกัน ในสาขาวิชาหรือทางบัญชี พาณิชยศาสตร์ เศรษฐศาสตร์ เศรษฐศาสตร์ธุรกิจ บริหารการคลัง การจัดการการคลัง การเงิน การเงินและ การธนาคาร บริหารธุรกิจ การจัดการทั่วไป การตลาด การจัดการ หรือในสาขาหรือทางอื่นที่ ก.จ. ก.ท. และ ก.อบต. กำหนดว่าใช้เป็นคุณสมบัติเฉพาะสำหรับตำแหน่งนี้ได้

๑.๓ ได้รับปริญญาเอกหรือเทียบได้ในระดับเดียวกัน ในสาขาวิชาหรือทางบัญชี พาณิชยศาสตร์ เศรษฐศาสตร์ เศรษฐศาสตร์ธุรกิจ บริหารการคลัง การจัดการการคลัง การเงิน การเงินและ การธนาคาร บริหารธุรกิจ การจัดการทั่วไป การตลาด การจัดการ หรือในสาขาหรือทางอื่นที่ ก.จ. ก.ท. และ ก.อบต. กำหนดว่าใช้เป็นคุณสมบัติเฉพาะสำหรับตำแหน่งนี้ได้

๒. คุณสมบัติเฉพาะสำหรับตำแหน่งในฐานะผู้อำนวยการกอง ระดับต้น (นักบริหารงาน การคลัง ระดับต้น)

๒.๑ มีคุณสมบัติเฉพาะสำหรับตำแหน่งนักบริหารงานการคลัง ระดับต้น ข้อ ๑ และ

๒.๒ ดำรงตำแหน่งหรือเคยดำรงตำแหน่งหัวหน้าฝ่าย (นักบริหารงานการคลัง ระดับต้น) ตามข้อ ๓ หรือที่ ก.จ., ก.ท. หรือ ก.อบต. เทียบเท่า มาแล้วไม่น้อยกว่า ๒ ปี โดยจะต้องปฏิบัติงานด้านการคลัง หรืองานอื่นที่เกี่ยวข้อง มาแล้วไม่น้อยกว่า ๑ ปี

๓. คุณสมบัติเฉพาะสำหรับตำแหน่งในฐานะหัวหน้าฝ่าย (นักบริหารงานการคลัง ระดับต้น)

๓.๑ มีคุณสมบัติเฉพาะสำหรับตำแหน่งนักบริหารงานการคลัง ระดับต้น ข้อ ๑

๓.๒ ดำรงตำแหน่งใดตำแหน่งหนึ่ง ดังต่อไปนี้

(๑) ประเภทวิชาการ ระดับชำนาญการ มาแล้วไม่น้อยกว่า ๔ ปี

(๒) ประเภททั่วไป ระดับอาวุโส มาแล้วไม่น้อยกว่า ๔ ปี

(๓) ประเภททั่วไป ไม่ต่ำกว่าระดับชำนาญงาน มาแล้วไม่น้อยกว่า ๑๐ ปี

๓.๓ ปฏิบัติงานด้านการคลัง หรืองานอื่นที่เกี่ยวข้อง มาแล้วไม่น้อยกว่า ๑ ปี

ระดับกลาง

คุณสมบัติเฉพาะสำหรับตำแหน่งในฐานะผู้อำนวยการกองหรือผู้อำนวยการส่วนระดับกลาง (นักบริหารงานการคลัง ระดับกลาง) ๑. มีคุณสมบัติเฉพาะสำหรับตำแหน่งนักบริหารงานการคลัง ระดับต้น ข้อ ๑ และ ๒. ดำรงตำแหน่งใดตำแหน่งหนึ่งมาแล้วดังต่อไปนี้ โดยจะต้องปฏิบัติงานด้านการคลัง หรือ งานอื่นที่เกี่ยวข้องมาแล้วไม่น้อยกว่า ๑ ปี

๒.๑ ดำรงตำแหน่งหรือเคยดำรงตำแหน่งผู้อำนวยการกอง ระดับต้น (นักบริหารงานการคลัง ระดับต้น) หรือที่ ก.จ., ก.ท. หรือ ก.อบต. เทียบเท่า มาแล้วไม่น้อยกว่า ๒ ปี หรือ ๒.๒ ดำรงตำแหน่งหรือเคยดำรงตำแหน่งไม่ต่ำกว่าหัวหน้าฝ่าย (นักบริหารงานการคลัง ระดับต้น) หรือที่ ก.จ., ก.ท. หรือ ก.อบต. เทียบเท่า มาแล้วไม่น้อยกว่า ๔ ปี

กำหนดเวลา ๔ ปีให้ลดเป็น ๓ ปี สำหรับผู้มีคุณสมบัติเฉพาะสำหรับตำแหน่งนักบริหารงานการคลัง ระดับต้น ข้อ ๑.๒ และข้อ ๑.๓ ๒.๓ ดำรงตำแหน่งประเภทวิชาการ ระดับชำนาญการพิเศษ หรือที่ ก.จ., ก.ท. หรือ ก.อบต. เทียบเท่า มาแล้วไม่น้อยกว่า ๖ ปี

ระดับสูง

คุณสมบัติเฉพาะสำหรับตำแหน่งในฐานะผู้อำนวยการสำนัก ระดับสูง (นักบริหารงานการคลัง ระดับสูง) ๑. มีคุณสมบัติเฉพาะสำหรับตำแหน่งนักบริหารงานการคลัง ระดับต้น ข้อ ๑ และ ๒. ดำรงตำแหน่งใดตำแหน่งหนึ่งดังต่อไปนี้ โดยจะต้องปฏิบัติงานด้านการคลังหรืองานอื่น ที่เกี่ยวข้อง มาแล้วไม่น้อยกว่า ๑ ปี ๒.๑ ดำรงตำแหน่งหรือเคยดำรงตำแหน่งผู้อำนวยการกอง ระดับกลาง (นักบริหารงานการคลัง ระดับกลาง) หรือที่ ก.จ., ก.ท. หรือ ก.อบต. เทียบเท่า มาแล้วไม่น้อยกว่า ๔ ปี หรือ ๒.๒ ดำรงตำแหน่งประเภทวิชาการ ระดับเชี่ยวชาญ หรือที่ ก.จ., ก.ท. หรือ ก.อบต. เทียบเท่า มาแล้วไม่น้อยกว่า ๘ ปี

๑๑.เจ้าพนักงานการเงินและบัญชี

ความก้าวหน้าในสายงานตำแหน่งนี้

เจ้าพนักงานการเงินและบัญชีปฏิบัติงาน

คุณสมบัติเฉพาะสำหรับตำแหน่ง มีคุณวุฒิต่างใดอย่างหนึ่งดังต่อไปนี้

๑. ได้รับประกาศนียบัตรวิชาชีพ (ปวช.) หรือเทียบได้ในระดับเดียวกันในสาขาวิชาหรือทาง บัญชี พาณิชยการ เลขานุการ บริหารธุรกิจ การจัดการทั่วไป (เฉพาะทางบริหารธุรกิจ และการจัดการทั่วไป ต้องมีการศึกษาวิชาบัญชีมาไม่น้อยกว่า ๖ หน่วยกิต) หรือในสาขาวิชาหรือทางอื่นที่ ก.จ., ก.ท. หรือ ก.อบต. กำหนดว่าใช้เป็นคุณสมบัติเฉพาะสำหรับตำแหน่งนี้ได้
๒. ได้รับประกาศนียบัตรวิชาชีพเทคนิคหรือเทียบได้ในระดับเดียวกัน ในสาขาวิชาหรือทาง บัญชี พาณิชยการ เลขานุการ การบริหารธุรกิจ การจัดการทั่วไป สำหรับทางการบริหารธุรกิจ การจัดการ ทั่วไป จะต้องมีการศึกษาวิชาบัญชีไม่น้อยกว่า ๙ หน่วยกิต หรือในสาขาวิชาหรือทางอื่นที่ ก.จ., ก.ท. หรือ ก. อบต. กำหนดว่าใช้เป็นคุณสมบัติเฉพาะสำหรับตำแหน่งนี้ได้
๓. ได้รับประกาศนียบัตรวิชาชีพชั้นสูงหรือเทียบได้ไม่ต่ำกว่านี้ในสาขาวิชาหรือทางบัญชี พาณิชยการ เลขานุการ การบริหารธุรกิจ การจัดการทั่วไป สำหรับทางการบริหารธุรกิจ การจัดการทั่วไป จะต้องมีการศึกษาวิชาบัญชีไม่น้อยกว่า ๑๕ หน่วยกิต หรือในสาขาวิชาหรือทางอื่นที่ ก.จ., ก.ท. หรือ ก.อบต. กำหนดว่าใช้เป็นคุณสมบัติเฉพาะสำหรับตำแหน่งนี้ได้

เจ้าพนักงานการเงินและบัญชีชำนาญงาน

๑. มีคุณสมบัติเฉพาะสำหรับตำแหน่งเจ้าพนักงานการเงินและบัญชีระดับปฏิบัติงาน และ
๒. ดำรงตำแหน่งประเภททั่วไป ระดับปฏิบัติงานและปฏิบัติงานการเงินและบัญชี หรืองาน อื่นที่เกี่ยวข้องตามที่ ก.จ., ก.ท. หรือ ก.อบต. กำหนด มาแล้วไม่น้อยกว่า ๖ ปีกำหนดเวลา ๖ ปีให้ลดเป็น ๕ ปี สำหรับผู้มีคุณสมบัติเฉพาะสำหรับตำแหน่งเจ้าพนักงานการเงินและบัญชีระดับปฏิบัติงาน ข้อ ๒ และให้ลดเป็น ๔ ปีสำหรับผู้มีคุณสมบัติเฉพาะสำหรับตำแหน่ง เจ้าพนักงานการเงินและบัญชีระดับปฏิบัติงาน ข้อ ๓ หรือ ดำรงตำแหน่งอย่างอื่นที่ตามที่ ก.จ., ก.ท. หรือ ก.อบต. เทียบได้ไม่ต่ำกว่านี้โดยจะต้องปฏิบัติงานการเงินและ บัญชีหรืองานอื่นที่เกี่ยวข้องตามระยะเวลาที่กำหนดด้วย

เจ้าพนักงานการเงินและบัญชีอาวุโส

๑. มีคุณสมบัติเฉพาะสำหรับตำแหน่งเจ้าพนักงานการเงินและบัญชีระดับปฏิบัติงาน และ
๒. ดำรงตำแหน่งประเภททั่วไป ระดับชำนาญงาน และปฏิบัติงานการเงินและบัญชี หรือ งานอื่นที่เกี่ยวข้องตามที่ ก.จ., ก.ท. หรือ ก.อบต. กำหนด มาแล้วไม่น้อยกว่า ๖ ปีหรือดำรงตำแหน่งอย่างอื่นที่ ก.จ., ก.ท. หรือ ก.อบต. เทียบได้ไม่ต่ำกว่านี้ โดยจะต้องปฏิบัติงานการเงินและบัญชีหรืองานอื่นที่เกี่ยวข้อง ตามระยะเวลาที่กำหนดด้วย

๑๒.เจ้าพนักงานพัสดุ

ความก้าวหน้าในสายงานตำแหน่งนี้

เจ้าพนักงานพัสดุปฏิบัติงาน

มีคุณวุฒิต่างใดอย่างหนึ่งดังต่อไปนี้

๑. ได้รับประกาศนียบัตรวิชาชีพหรือเทียบได้ในระดับเดียวกัน ในสาขาวิชาหรือทางบัญชี เลขานุการ เทคนิคการตลาด เศรษฐศาสตร์การธนาคารและธุรกิจการเงิน เทคนิควิศวกรรมโยธา เทคนิคเขียนแบบ วิศวกรรมเครื่องกล พาณิชยการ บริหารธุรกิจ การจัดการทั่วไป ช่างโยธา ก่อสร้าง ช่างเครื่องกล ช่างไฟฟ้า หรือในสาขาวิชาหรือทางอื่น ที่ ก.จ., ก.ท. หรือ ก.อบต. กำหนดว่าใช้เป็นคุณสมบัติเฉพาะสำหรับตำแหน่งนี้ได้
๒. ได้รับประกาศนียบัตรวิชาชีพเทคนิคหรือเทียบได้ในระดับเดียวกัน ในสาขาวิชาหรือทาง บัญชี เลขานุการ เทคนิคการตลาด เศรษฐศาสตร์การธนาคารและธุรกิจการเงิน เทคนิควิศวกรรมโยธา เทคนิค เขียนแบบวิศวกรรม เครื่องกล พาณิชยการ บริหารธุรกิจ การจัดการทั่วไป ช่างโยธา ก่อสร้าง ช่างเครื่องกล ช่างไฟฟ้า หรือในสาขาวิชาหรือทางอื่น ที่ ก.จ., ก.ท. หรือ ก.อบต. กำหนดว่าใช้เป็นคุณสมบัติเฉพาะสำหรับตำแหน่งนี้ได้
๓. ได้รับประกาศนียบัตรวิชาชีพชั้นสูงหรือเทียบได้ไม่ต่ำกว่านี้ ในสาขาวิชาหรือทางบัญชี เลขานุการ เทคนิคการตลาด เศรษฐศาสตร์การธนาคารและธุรกิจการเงิน เทคนิควิศวกรรมโยธา เทคนิคเขียนแบบ วิศวกรรม เครื่องกล พาณิชยการ บริหารธุรกิจ การจัดการทั่วไป ช่างโยธา ก่อสร้าง ช่างเครื่องกล ช่างไฟฟ้า หรือในสาขาวิชาหรือทางอื่น ที่ ก.จ., ก.ท. หรือ ก.อบต. กำหนดว่าใช้เป็นคุณสมบัติเฉพาะสำหรับตำแหน่งนี้ได้

เจ้าพนักงานพัสดุนานาชาติ

๑. มีคุณสมบัติเฉพาะสำหรับตำแหน่งเจ้าพนักงานพัสดุดระดับปฏิบัติงาน และ
๒. ดำรงตำแหน่งประเภททั่วไป ระดับปฏิบัติงาน โดยจะต้องปฏิบัติงานพัสดุหรืองานอื่นที่ เกี่ยวข้องตามที่ ก.จ., ก.ท. หรือ ก.อบต. กำหนด มาแล้วไม่น้อยกว่า ๖ ปี กำหนดเวลา ๖ ปีให้ลดเป็น ๕ ปี สำหรับผู้มีคุณสมบัติเฉพาะสำหรับ ตำแหน่งเจ้าพนักงานพัสดุ ระดับปฏิบัติงาน ข้อ ๒ และให้ลดเป็น ๔ ปี สำหรับผู้มีคุณสมบัติเฉพาะสำหรับตำแหน่งเจ้า พนักงานพัสดุดระดับปฏิบัติงาน ข้อ ๓ หรือดำรงตำแหน่งอย่างอื่น ที่ ก.จ., ก.ท. หรือ ก.อบต. เทียบได้ไม่ต่ำกว่านี้โดย จะต้องปฏิบัติงานพัสดุหรืองานอื่นที่เกี่ยวข้องตามระยะเวลา ที่กำหนดด้วย

เจ้าพนักงานพัสดุนานาชาติ

๑. มีคุณสมบัติเฉพาะสำหรับตำแหน่งเจ้าพนักงานพัสดุดระดับปฏิบัติงาน และ
๒. เคยดำรงตำแหน่งประเภททั่วไป ระดับชำนาญงาน โดยจะต้องปฏิบัติงานพัสดุ หรืองาน อื่นที่เกี่ยวข้องตามที่ ก.จ., ก.ท.หรือ ก.อบต.กำหนด มาแล้วไม่น้อยกว่า ๖ ปีหรือดำรงตำแหน่งอย่างอื่นที่ ก.จ., ก.ท. หรือ ก.อบต. เทียบได้ไม่ต่ำ กว่านี้โดยจะต้องปฏิบัติงานพัสดุหรืองานอื่นที่เกี่ยวข้องตามระยะเวลาที่ กำหนดด้วย

๑๓.เจ้าพนักงานจัดเก็บรายได้**ความก้าวหน้าในสายงานตำแหน่งนี้**เจ้าพนักงานจัดเก็บรายได้ปฏิบัติงาน

มีคุณสมบัติอย่างใดอย่างหนึ่งดังต่อไปนี้

๑. ได้รับประกาศนียบัตรวิชาชีพ (ปวช.) หรือเทียบได้ในระดับเดียวกัน ในสาขาวิชาหรือทาง บัญชี พาณิชยการ เลขานุการ การตลาด การขาย การธนาคารและธุรกิจการเงิน การจัดการ บริหารธุรกิจ การจัดการทั่วไป คอมพิวเตอร์ เศรษฐศาสตร์การเงิน เศรษฐศาสตร์ หรือในสาขาวิชาหรือทางอื่นที่ ก.จ., ก.ท. หรือ ก.อบต. กำหนดว่าใช้เป็น คุณสมบัติเฉพาะสำหรับตำแหน่งนี้ได้

๒. ได้รับประกาศนียบัตรวิชาชีพเทคนิคหรือเทียบได้ในระดับเดียวกัน ในสาขาวิชาหรือทาง บัญชี พาณิชยการ เลขานุการ การตลาด การขาย การธนาคารและธุรกิจการเงิน การจัดการ บริหารธุรกิจ การจัดการทั่วไป คอมพิวเตอร์ เศรษฐศาสตร์การเงิน เศรษฐศาสตร์ ทางบัญชี พาณิชยการ เลขานุการ การตลาด การขาย การธนาคารและธุรกิจ การเงิน การจัดการ บริหารธุรกิจ การจัดการทั่วไป คอมพิวเตอร์ เศรษฐศาสตร์การเงิน เศรษฐศาสตร์ หรือใน สาขาวิชาหรือทางอื่นที่ ก.จ., ก.ท. หรือ ก.อบต. กำหนดว่าใช้เป็น คุณสมบัติเฉพาะสำหรับตำแหน่งนี้ได้

๓. ได้รับประกาศนียบัตรวิชาชีพชั้นสูงหรือเทียบได้ไม่ต่ำกว่านี้ในสาขาวิชาหรือทางบัญชี พาณิชยการ เลขานุการ การตลาด การขาย การธนาคารและธุรกิจการเงิน การจัดการ บริหารธุรกิจ การจัดการ ทั่วไป คอมพิวเตอร์ เศรษฐศาสตร์การเงิน เศรษฐศาสตร์ หรือในสาขาวิชาหรือทางอื่นที่ ก.จ., ก.ท. หรือ ก. อบต. กำหนดว่าใช้เป็น คุณสมบัติเฉพาะสำหรับตำแหน่งนี้ได้

เจ้าพนักงานจัดเก็บรายได้ชำนาญงาน

๑. มีคุณสมบัติเฉพาะสำหรับตำแหน่งเจ้าพนักงานจัดเก็บรายได้ระดับปฏิบัติงาน และ

๒. ดำรงตำแหน่งประเภททั่วไป ระดับปฏิบัติงาน และปฏิบัติงานจัดเก็บรายได้หรือ งานอื่นที่เกี่ยวข้องตามที่ ก.จ., ก.ท. หรือ ก.อบต. กำหนด มาแล้วไม่น้อยกว่า ๖ ปีกำหนดเวลา ๖ ปีให้ลดเป็น ๕ ปีสำหรับผู้มีคุณสมบัติเฉพาะสำหรับ ตำแหน่งเจ้าพนักงานจัดเก็บรายได้ระดับปฏิบัติงาน ข้อ ๒ และให้ลดเป็น ๔ ปีสำหรับผู้มีคุณสมบัติเฉพาะสำหรับ ตำแหน่งเจ้าพนักงานจัดเก็บรายได้ระดับปฏิบัติงาน ข้อ ๓ หรือดำรง ตำแหน่งอย่างอื่นที่ตามที่ ก.จ., ก.ท. หรือ ก. อบต. เทียบได้ไม่ต่ำกว่านี้โดยจะต้องปฏิบัติงานจัดเก็บรายได้หรือ งานอื่นที่เกี่ยวข้องตามระยะเวลาที่กำหนดด้วย

เจ้าพนักงานจัดเก็บรายได้อาวุโส

๑. มีคุณสมบัติเฉพาะสำหรับตำแหน่งเจ้าพนักงานจัดเก็บรายได้ระดับปฏิบัติงาน และ

๒. ดำรงตำแหน่งประเภททั่วไป ระดับชำนาญงาน และปฏิบัติงานการจัดเก็บรายได้หรือ งานอื่นที่เกี่ยวข้องตามที่ ก.จ. , ก.ท. หรือ ก.อบต. กำหนด มาแล้วไม่น้อยกว่า ๖ ปีหรือดำรงตำแหน่งอย่างอื่นที่ ก.จ., ก.ท. หรือ ก.อบต. เทียบได้ไม่ ต่ำกว่านี้ โดยจะต้องปฏิบัติงานจัดเก็บรายได้หรืองานอื่นที่เกี่ยวข้องตาม ระยะเวลาที่กำหนดด้วย

๑๔. ผู้อำนวยการกองช่าง (นักบริหารงานช่าง)**ความก้าวหน้าในสายงานตำแหน่งนี้****ผู้อำนวยการกองช่าง (นักบริหารงานช่าง)ระดับต้น**

๑. ได้รับคุณวุฒิการศึกษา ดังนี้

๑.๑ ได้รับปริญญาตรีหรือคุณวุฒิอย่างอื่นเทียบได้ในระดับเดียวกัน ในสาขาวิชาหรือ ทางวิศวกรรมโยธา วิศวกรรมชลประทาน วิศวกรรมสุขาภิบาล วิศวกรรมสำรวจ วิศวกรรมเครื่องกล วิศวกรรม สิ่งแวดล้อม วิศวกรรมก่อสร้าง สถาปัตยกรรม ผังเมือง ก่อสร้าง ไฟฟ้า เครื่องกล การจัดการงานก่อสร้าง วิศวกรรมศาสตร์ การจัดการงานวิศวกรรม หรือในสาขาวิชาหรือทางอื่นที่ ก.จ. ก.ท. และ ก.อบต. กำหนดว่าใช้ เป็นคุณสมบัติเฉพาะสำหรับตำแหน่งนี้ได้

๑.๒ ได้รับปริญญาโทหรือคุณวุฒิอย่างอื่นเทียบได้ในระดับเดียวกัน ในสาขาวิชาหรือ ทางวิศวกรรมโยธา วิศวกรรมชลประทาน วิศวกรรมสุขาภิบาล วิศวกรรมสำรวจ วิศวกรรมเครื่องกล วิศวกรรม สิ่งแวดล้อม วิศวกรรมก่อสร้าง สถาปัตยกรรม ผังเมือง ก่อสร้าง ไฟฟ้า เครื่องกล การจัดการงานก่อสร้าง วิศวกรรมศาสตร์ การจัดการงานวิศวกรรม หรือในสาขาวิชาหรือทางอื่นที่ ก.จ. ก.ท. และ ก.อบต. กำหนดว่าใช้ เป็นคุณสมบัติเฉพาะสำหรับตำแหน่งนี้ได้

๑.๓ ได้รับปริญญาเอกหรือคุณวุฒิอย่างอื่นเทียบได้ในระดับเดียวกัน ในสาขาวิชาหรือ ทางวิศวกรรมโยธา วิศวกรรมชลประทาน วิศวกรรมสุขาภิบาล วิศวกรรมสำรวจ วิศวกรรมเครื่องกล วิศวกรรม สิ่งแวดล้อม วิศวกรรมก่อสร้าง สถาปัตยกรรม ผังเมือง ก่อสร้าง ไฟฟ้า เครื่องกล การจัดการงานก่อสร้าง วิศวกรรมศาสตร์ การจัดการงานวิศวกรรม หรือในสาขาวิชาหรือทางอื่นที่ ก.จ. ก.ท. และ ก.อบต. กำหนดว่าใช้ เป็นคุณสมบัติเฉพาะสำหรับตำแหน่งนี้ได้

๒. คุณสมบัติเฉพาะสำหรับตำแหน่งในฐานะผู้อำนวยการกอง (นักบริหารงานช่าง ระดับต้น)

๒.๑ มีคุณสมบัติเฉพาะสำหรับตำแหน่งนักบริหารงานช่าง ระดับต้น ข้อ ๑ และ

๒.๒ ดำรงตำแหน่งหรือเคยดำรงตำแหน่งหัวหน้าฝ่าย (นักบริหารงานช่าง ระดับต้น) ตามข้อ ๓ หรือที่ ก.จ., ก.ท. หรือ ก.อบต. เทียบเท่า มาแล้วไม่น้อยกว่า ๒ ปี โดยจะต้องปฏิบัติงานด้านการช่าง หรืองานอื่นที่เกี่ยวข้อง มาแล้วไม่น้อยกว่า ๑ ปี

๓. คุณสมบัติเฉพาะสำหรับตำแหน่งในฐานะหัวหน้าฝ่าย (นักบริหารงานช่าง ระดับต้น)

๓.๑ มีคุณสมบัติเฉพาะสำหรับตำแหน่งนักบริหารงานช่างระดับต้น ข้อ ๑ และ

๓.๒ ดำรงตำแหน่งใดตำแหน่งหนึ่ง ดังต่อไปนี้

(๑) ประเภทวิชาการ ระดับชำนาญการ มาแล้วไม่น้อยกว่า ๔ ปี

(๒) ประเภททั่วไป ระดับอาวุโส มาแล้วไม่น้อยกว่า ๔ ปี

(๓) ประเภททั่วไป ไม่ต่ำกว่าระดับชำนาญงาน มาแล้วไม่น้อยกว่า ๑๐ ปี

๓.๓ ปฏิบัติงานด้านงานช่าง หรืองานอื่นที่เกี่ยวข้อง มาแล้วไม่น้อยกว่า ๑ ปี

ผู้อำนวยการกองช่าง (นักบริหารงานช่าง)ระดับกลาง

คุณสมบัติเฉพาะสำหรับตำแหน่งในฐานะผู้อำนวยการกองหรือผู้อำนวยการส่วน (นักบริหารงานช่าง ระดับกลาง)

๑. มีคุณสมบัติเฉพาะสำหรับตำแหน่งนักบริหารงานช่าง ระดับต้น ข้อ ๑ และ

๒. ดำรงตำแหน่งใดตำแหน่งหนึ่งมาแล้วดังต่อไปนี้ โดยจะต้องปฏิบัติงานด้านการช่างหรือ งานอื่นที่เกี่ยวข้องมาแล้วไม่น้อยกว่า ๑ ปี

๒.๑ ดำรงตำแหน่งหรือเคยดำรงตำแหน่งผู้อำนวยการกอง (นักบริหารงานช่าง ระดับต้น) หรือที่ ก.จ. ก.ท. หรือ ก.อบต. เทียบเท่า มาแล้วไม่น้อยกว่า ๒ ปี หรือ

๒.๒ ดำรงตำแหน่งหรือเคยดำรงตำแหน่งไม่ต่ำกว่าหัวหน้าฝ่าย (นักบริหารงานช่าง ระดับต้น) หรือที่ ก.จ. ก.ท. หรือ ก.อบต. เทียบเท่า มาแล้วไม่น้อยกว่า ๔ ปี กำหนดเวลา ๔ ปีให้ลดเป็น ๓ ปี สำหรับผู้มีคุณสมบัติเฉพาะสำหรับตำแหน่งนักบริหารงานช่าง ระดับต้น ข้อ ๑.๒ และข้อ ๑.๓

๒.๓ ดำรงตำแหน่งประเภทวิชาการ ระดับชำนาญการพิเศษ หรือที่ ก.จ. ก.ท. หรือ ก.อบต. เทียบเท่า มาแล้วไม่น้อย

กว่า ๖ ปี

ผู้อำนวยการกองช่าง (นักบริหารงานช่าง)ระดับกลาง

คุณสมบัติเฉพาะสำหรับตำแหน่งในฐานะผู้อำนวยการสำนัก (นักบริหารงานช่าง ระดับสูง)

๑. มีคุณสมบัติเฉพาะสำหรับตำแหน่งนักบริหารงานช่าง ระดับต้น ข้อ ๑ และ

๒. ดำรงตำแหน่งใดตำแหน่งหนึ่ง ดังต่อไปนี้ โดยจะต้องปฏิบัติงานด้านการช่าง หรืองานอื่น ที่เกี่ยวข้อง มาแล้วไม่น้อยกว่า ๑ ปี ๒.๑ ดำรงตำแหน่งหรือเคยดำรงตำแหน่งผู้อำนวยการกอง(นักบริหารงานช่าง ระดับกลาง) หรือที่ ก.จ., ก.ท. หรือ ก.อบต.เทียบเท่า มาแล้วไม่น้อยกว่า ๔ ปี หรือ

๒.๒ ดำรงตำแหน่งประเภทวิชาการ ระดับเชี่ยวชาญ หรือที่ ก.จ., ก.ท. หรือ ก.อบต. เทียบเท่า มาแล้วไม่น้อยกว่า ๘ ปี

๑๕. นายช่างโยธา

ความก้าวหน้าในสายงานตำแหน่งนี้

นายช่างโยธาปฏิบัติงาน

มีคุณสมบัติอย่างใดอย่างหนึ่งดังต่อไปนี้

๑. ได้รับประกาศนียบัตรวิชาชีพหรือคุณวุฒิ อย่างอื่นที่เทียบได้ในระดับเดียวกัน ในสาขาวิชาหรือทางเทคนิค วิศวกรรมสำรวจ เทคนิควิศวกรรมโยธา ก่อสร้าง เทคนิคสถาปัตยกรรม โยธา สำรวจ สถาปัตยกรรม หรือในสาขาวิชาหรือทางอื่นที่ ก.จ. ก.ท. และ ก.อบต. กำหนดว่าใช้เป็นคุณสมบัติเฉพาะ สำหรับตำแหน่งนี้ได้
๒. ได้รับประกาศนียบัตรวิชาชีพเทคนิคหรือคุณวุฒิอย่างอื่นที่เทียบได้ในระดับเดียวกัน ในสาขาวิชาหรือทางเทคนิค วิศวกรรมสำรวจ เทคนิควิศวกรรมโยธา เทคนิคการจัดการงานก่อสร้าง เทคนิค สถาปัตยกรรม โยธา สำรวจ ก่อสร้าง สถาปัตยกรรม ช่างก่อสร้าง ช่างสำรวจ ช่างโยธา หรือในสาขาวิชาหรือ ทางอื่นที่ ก.จ. ก.ท. และ ก.อบต. กำหนดว่าใช้เป็นคุณสมบัติเฉพาะสำหรับตำแหน่งนี้ได้
๓. ได้รับประกาศนียบัตรวิชาชีพชั้นสูงหรือคุณวุฒิอย่างอื่นที่เทียบได้ไม่ต่ำกว่านี้ในสาขาวิชา หรือทางเทคนิควิศวกรรมสำรวจ เทคนิควิศวกรรมโยธา เทคนิคการจัดการงานก่อสร้าง เทคนิคสถาปัตยกรรม โยธา สำรวจ ก่อสร้าง สถาปัตยกรรม ช่างก่อสร้าง ช่างสำรวจ ช่างโยธา หรือสาขาวิชาหรือทางอื่นที่ ก.จ. ก.ท. และ ก.อบต. กำหนดว่าใช้เป็นคุณสมบัติเฉพาะสำหรับตำแหน่งนี้ได้

นายช่างโยธาชำนาญงาน

มีคุณสมบัติเฉพาะสำหรับตำแหน่งนายช่างโยธา ระดับปฏิบัติงาน และ

๑. เคยดำรงตำแหน่งประเภททั่วไป ระดับปฏิบัติงาน และปฏิบัติงานช่างโยธาหรืองานอื่นที่ เกี่ยวข้องตามที่ ก.จ., ก.ท. หรือ ก.อบต. กำหนด มาแล้วไม่น้อยกว่า ๖ ปี กำหนดเวลา ๖ ปี ให้ลดเป็น ๕ ปี สำหรับผู้มีคุณสมบัติเฉพาะสำหรับ ตำแหน่งนายช่างโยธา ระดับปฏิบัติงาน ข้อ ๒ และให้ลดเป็น ๔ ปี สำหรับ ผู้มีคุณสมบัติเฉพาะสำหรับตำแหน่งนาย ช่างโยธา ระดับปฏิบัติงาน ข้อ ๓ หรือดำรงตำแหน่งอย่างอื่นที่ ก.จ., ก.ท. หรือ ก.อบต. เทียบได้ไม่ต่ำกว่านี้ โดย จะต้องปฏิบัติงานช่างโยธา หรืองานอื่นที่เกี่ยวข้องตามระยะเวลาที่ กำหนดด้วย

นายช่างโยธาอาวุโส

๑. มีคุณสมบัติเฉพาะสำหรับตำแหน่งนายช่างโยธา ระดับปฏิบัติงาน และ ๑. เคยดำรงตำแหน่งประเภททั่วไป ระดับ ชำนาญงาน และปฏิบัติงานช่างโยธา หรืองานอื่นที่ เกี่ยวข้องที่ ก.จ., ก.ท. หรือ ก.อบต. กำหนด มาแล้วไม่น้อยกว่า ๖ ปีหรือดำรงตำแหน่งอย่างอื่นที่ ก.จ., ก.ท. หรือ ก.อบต. เทียบได้ไม่ต่ำกว่านี้โดยจะต้องปฏิบัติงานช่างโยธาหรืองานอื่น ที่เกี่ยวข้องตามระยะเวลาที่กำหนดด้วย

